

Hea õpilane

Järgnevalt palume Sul iseseisvalt lahendada 12 ülesannet. Tee ülesandeid rahulikus tempos.

Lisaks küsime mõned küsimused, et testi paremaks muuta. Nendele ei ole õigeid ega valesid vastuseid. Veendu, et Sinu vastused näitavad seda, mida Sa päriselt tunnend.

Kui Sul tekib küsimusi, pöördu ruumis viibiva täiskasvanu poole.

Soovime Sulle edu!

## 1. Vali rippmenüüst õige ajavorm.

1.1 Peedu ja Mari sõitsid suvevaheaja alguses Valgamaale vanavanemate juurde. Õde-venda (käisid / **on käinud** / olid käinud) seal igal suvel.

1.2 Lapsed (on jäänud / olid jäänud / **jäävad** / jäid) vanaema juurde terveks suveks ja lähevad koju alles augusti lõpus. Mari armastab seal kassi nunnutada, Peedu lemmiktegevus on koeraga mängimine.

1.3 Peedul on hästi meeles, et koeraomanikuks (saab / **sai** / on saanud / oli saanud) ta kaks aastat tagasi jaanipäeval.

1.4 Loomade ja vanavanemate seltsis (oli / on olnud / **on** / oli olnud) alati hea aega veeta.

1.5 Sügisel, kui lapsed pealinna (naasid / on naasnud / **naasevad** / olid naasnud), on nad puhunud ja uueks õppeaastaks valmis.

## 2. Vali rippmenüüst lausesse sobiv sõna.

2.1 Müügimees (esitas, esindas, etendas, **esitles**) kaubahallis uut tootesarja.

2.2 Seekord (esitas, **etendas**, esitles, esindas) teatritrupp päris kurva loo.

2.3 Teen seda tööd vaid siis, kui saan selle eest (väarikat, väärtuslikku, **väärilist**) tasu.

2.4 Õpetajaamet on (**väärikas**, vääriline, väärtuslik) elukutse.

2.5 Sellesse kaubanduskeskusesse olen ainult (**vahel**, vahest, vahepeal, vast) harva sattunud.

2.6 (Vahel, Vast, **Vahest**, Vahepeal) on sul kõht tühi, otsin kohe midagi hamba alla.

2.7 Helista, kui tahad, et ma sulle (järjest, järsku, järgi, **järele**) tulen.

### 3. Vali rippmenüüst lausesse sobiv sõna.

3.1 Vanaisa ehitas oma hobustele (tall) ..... kõrvale aediku. **talli**/talle/talu/tali

3.2 Poisil on (nutt) ..... tehnika peale. **nutti**/nuti/nuttu/nutu

3.3 Laps pani oma palli riulile teiste mängu(kann) ..... kõrvale.

**kannide**/kanni/kannude/kannu

### 4. Millisele küsimusele vastab lauses tumedalt trükitud sõna? Vali rippmenüüst õige küsimus.

4.1 **Traktorist** pühkis õlised käed puhtaks ja ronis masinasse tagasi.

- Kust?
- **Kes?**
- Millest?
- Kellest?

4.2 **Taevas** oli üksikuid pilvi näha.

- **Kus?**
- Mis?
- Kuhu?
- Millel?

4.3 Kui **taevas** selgines, läks tujugi rõõmsamaks.

- Miks?
- Kus?
- **Mis?**
- Milles?

4.4 Poiss tegi **vingus** näo ja väljendas oma rahulolematust ka muul viisil.

- Milles?
- Mida tegi?
- **Missuguse?**
- Kuidas?

4.5 **Vingus** viibimine võib lõppeda kopsukahjustusega.

- Mida tegi?
- **Milles?**
- Missuguse?
- Missugune?

4.6 Kass **passis** põõsa varjus hiiri.

- Milles?
- Kus?
- **Mida tegi?**
- Kes?

4.7 Metsa ääres leidis **karjus** varjulise koha.

- Kus?
- Mida tegi?
- **Kes?**
- Mille?

4.8 Juba esimesel laskumisel läksid mu suusad **risti**.

- **Kuidas?**
- Mille?
- Mida?
- Miks?

4.9 Ega **sulgi** vist kerge olnud.

- Millel?
- Mida?
- **Kellel?**
- Kuidas?

4.10 **Maale** on aegade jooksul langenud sadu meteoriite.

- Miks?
- Mida?
- **Millele?**
- Kui palju?

## 5. Vali rippmenüüst lünka sobiv lause nii, et tekiks jutuke.

### Öölaulikute loendus

5.1

5.2

5.3

5.4

5.5

5.6

*Sellised linnud on näiteks rukkirääk, põldvutt, täpikhuik, ööbik, öösorr, erinevad ritsiklinnud ja roolinnud. 5.2*

*Seepärast on kasulik enne loendamist meelde tuletada ja üle korrata öölindude laulud ja häälotsused. 5.5*

*Loendamisel saavad osaleda kõik vabatahtlikud linnuhuvilised, kes tunnevad öölaulike ära hääle järgi – nende välimust pimedas ju ei näe. 5.4*

*Nimetatud liikide elupaigakasutuse ja arvukuse muutuste kohta info saamine ongi öölaulikute loenduse eesmärk. 5.3*

*Vajadusel tuleb linnu hääle või laul salvestada, et määrangut kontrollida. 5.6*

*Öölaulikute hulka kuuluvad linnuliigid, kelle peamine häälotsusaeg langeb öötundidele 5.1*

## 6. Loe lõigud läbi ja vali küsimustele rippmenüüst sobivaim variant.

6.1 Käisime nädalavahetusel Pala kandis seenel. Mõtlesime, et saame veeta päevakese linnakärast eemal. Seal aga – laulupidu! Iga saja meetri järel parkis auto, koerad-kassid ja muud pudulojused jalutajatel keti otsas, ämbreid ja korve oli iga põõsa taga näha. Ütle veel, et eestlane on metsast võõrdunud!

Mida tähendab tekstis väljend ”**seal aga - laulupidu**”?

- Seenelised sattusid kogemata laulupeole.
- **Metsas oli nädalavahetusel palju rahvast.**
- Linnud on kevadel väga lärmakad.

6.2 Kaitseminister Jaak Aaviksoo kinnitusel võidusamba püstitamisel jõuvõtteid ei kasutata ja kõike tehakse seadusi järgides. Selle eest, et võidusammas sügiseks tõesti püsti saab, pole ta aga valmis mütsi ära sööma.

Mida tähendab tekstis väljend ”**pole valmis oma mütsi ära sööma**”?

- Jaak Aaviksoo tellib võidusamba avamiseks mütsikujulise tordi.
- **Jaak Aaviksoo pole kindel, kas võidusammas sügisel avatakse.**
- Jaak Aaviksoo on vedanud kihla, et võidusammas saab sügiseks valmis.

6.3 Nüüd on see siis läbi, 25.–27. novembrini toimunud NKK BVÕ II moodul – esmaabi. Olen teemasse varasematel aegadel veidi skeptiliselt suhtunud ja leidnud, et ühisosa minul selle asjaga ei ole. Võin küll hea meelega suhelda püsti seisva ja terve inimesega, aga kui ta juhtub pikali kukkuma, olen ma valmis olnud vastassuunas jooksu panema. Samas uudishimu oli suurem ja tehes enda jaoks järeldused, leidsin - NKK seltskond on parim seltskond, ja arvasin, et ega need teadmised päris mööda külgi maha ei jookse.

Mida tähendab tekstis väljend ”**ei jookse mööda külgi maha**”?

- Mõned teadmised on liigsed või ebavajalikud.

- Kui inimene kukub külili, peab talle esmaabi andma.
- **Esmaabiteadmised võivad kunagi kasuks tulla, kuigi neid iga päev ei kasutata.**

## 7. Loe tekst läbi ja vali teksti põhjal küsimustele kõige sobivam vastus.

### Pääsusaba, meie uusim rahvussümbol

Allan Selin (1964, Eesti lepidopteroloogide seltsi juhatuse liige)

*2017. aasta viimasel päeval sai teatavaks Eesti uus rahvussümbol: rahvusliblikaks valiti pääsusaba. Niisiis tasub mällu talletada, et meil on nüüd viis rahvussümbolit.*

Eesti vabariigi 100. aastapäeva eel on korduvalt küsitud, mida kinkida kodumaale. Eesti lepidopteroloogide ehk liblikauurijate seltsis tuli mõte, et mida paremat me ikka kinkida oskame kui rahvusliblika, kellest võiks saada sümbol, mida on võimalik nagu rahvuslindu ja -lille kasutada Eesti elu edendamiseks. Rahvusliblika valimine toimus rahvahääletuse teel.

**Rahvahääletus** kestis 2017. aasta oktoobrist kuni detsembri lõpuni. Rõõm on tõdeda, et hääletusel osales 4974 inimest, kellest 93,38% andis hääle Eestimaalt. 2,53% hääli tuli Soomest ja vähemal määral mujalt. Kokku käis kodulehel külalisi 53 välisriigist, kõikidelt mandritelt. Õige pea asus pingerida juhtima pääsusaba ja rebis lõpuks teistest liikidest kaugemale ette: selle silmapaistva välimusega päevaliblika poolt andis oma hääle 2664 inimest. Teise koha saanud sini-paelöölane jäi üsna kaugemale maha, kogudes 830 häält.

**Pääsusaba (*Papilio machaon*)** kuulub ratsulibliklaste (Papilionidae) hulka. Sellest sugukonnast on maailmas praeguseks teada natuke alla 700 liigi. Pääsusaba on äärmiselt pilkupüüdev, lausa troopilise välimusega päevaliblikas. Troopilise välimuse annavad talle tumeda kirja ja siniste laikudega kollased tagatiivad, mille allosas paikneb efektne punane laik. Troopilist muljet võimendavad siilakud tagatiibadel.

Pääsusaba talvitub nukuna. Mai teisel poolel koorub nukust ilus suur liblikas – tiiva siruulatus 6,5–8,5 cm –, keda võime kohata juuni lõpuni. Sooja ja soodsa suve korral on võimalik ka teine põlvkond, kes lendab ringi juuli lõpul ja augustis. Emane liblikas muneb ümmargused munad ühekaupa toidutaimetele, kus 8–10 päeva hiljem koorub must ogaline valge seljalaiguga röövik, kes asub kohe toituma peamiselt taime ülemistest lehtedest ja õitest. Kuue–seitsme nädalaga on röövik piisavalt söönud ning kinnitab end siidiniidiga taime külge, et nukkuda. Olenevalt ilmastikuoludest kulub metamorfoosile 2–24 nädalat.

**Pääsusaba elutseb** peaaegu kõikjal Euroopas, Aasias, Põhja-Aafrikas ja Põhja-Ameerikas Kanadast



Foto: Urmas Iartes

Pääsusaba röövik on väga silmatorkava välimusega, nagu ka valmik. Koduaias kohtab teda kõige sagedamini tillipeenas

Mehhikoni. Kõigis neis piirkondades kokku on kirjeldatud peaaegu 40 pääsusaba (*Papilio machaon*) alamliiki ja vormi. Ka Eestis on pääsusaba laialt levinud, kuid kunagi ei kohata teda arvukalt. Pääsusaba eelistab niiskeid alasid ja avamaastikku. Ta on osav lendaja, mistõttu võib teda näha metsaservadel, kraavipervedel ja ka koduaias. Meil võib teda pidada tavaliseks liigiks; tänu märgalade hoiule saab ta hästi hakkama. Teist temataolist liiki Eestis ei ela, kuid üliharuldase eksikülalisena võib meile sattuda pääsusaba sugulane puriliblikas (*Iphiclydes podalirius*). Vähem vilunud silm võib teda segi ajada pääsusabaga.

(„Eesti Loodus“, veebruar 2018 järgi)

### 7.1 Kes või mis on *lepidoptero*loog?

- a) liblikauurijate selts
- b) rahvahääletuse korraldaja
- c) liblikauurija
- d) pääsusabade uurija

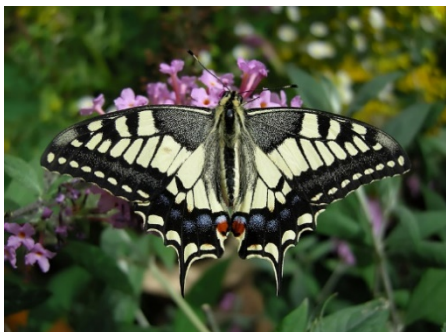
### 7.2 Millisesse sugukonda kuulub pääsusaba?

- a) apollode
- b) ratsulibliklaste
- c) puriliblikate
- d) baronia brevicorniste

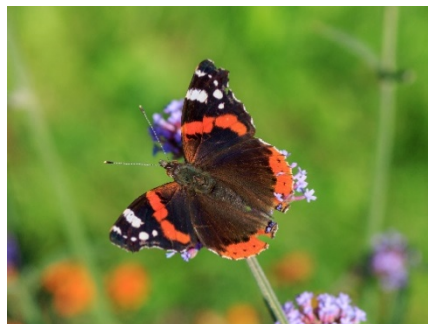
### 7.3 Kas väide on õige või väär.

- Pääsusaba on Eesti rahvusliblikas. **JAH EI**
- Pääsusabasid on 700 eri liiki. **JAH EI**
- Pääsusaba elutseb kõikidel maailmajagudel. **JAH EI**
- Pääsusaba nukkumine võib kesta kolm kuud. **JAH EI**

### 7.4 Millisel pildil on kujutatud pääsusaba?



a)



b)



c)



d)



**7.5 Kui pikk on pääsusaba arenguetappide ajaline kestus päevades või nädalates?.**

muna ..... päeva **8-10**

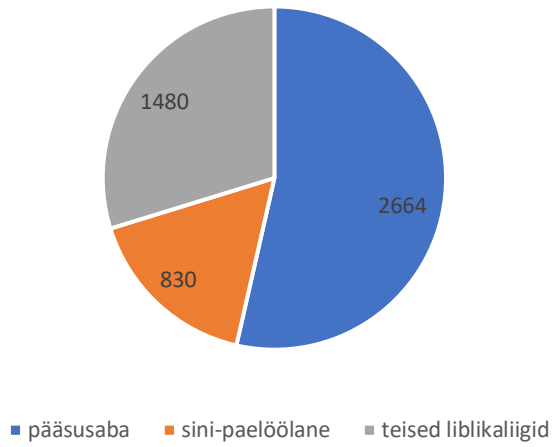
röövik ..... nädalat **6-7**

nukk ..... nädalat **2-24**

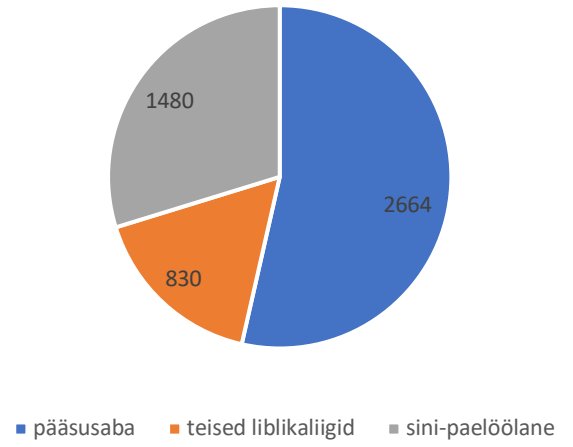
valmik ..... nädalat **4-6**

## 7.6 Milline diagramm illustreerib rahvusliblika valimise tulemust?

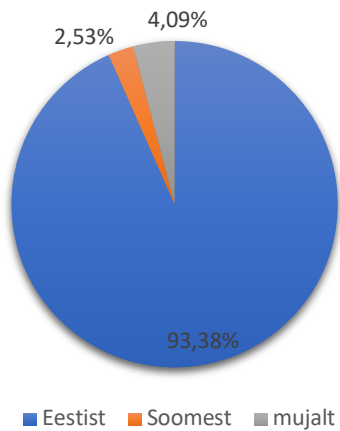
### a) HÄÄLETUSTULEMUSED



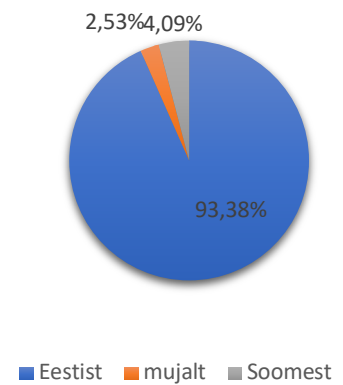
### b) HÄÄLETUSTULEMUSED



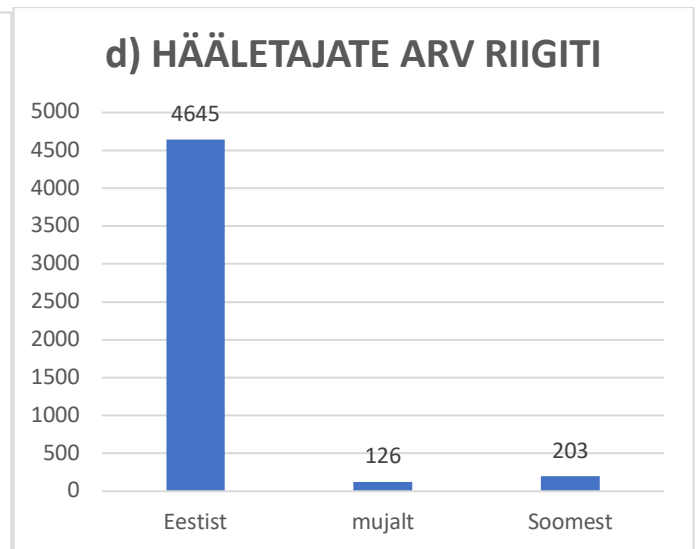
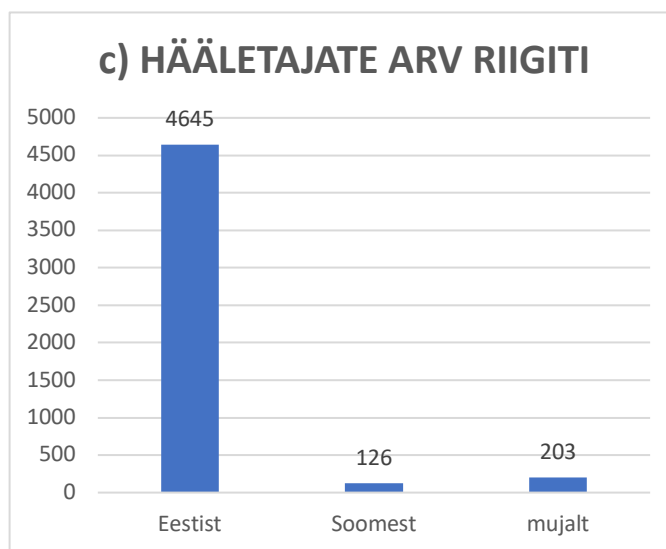
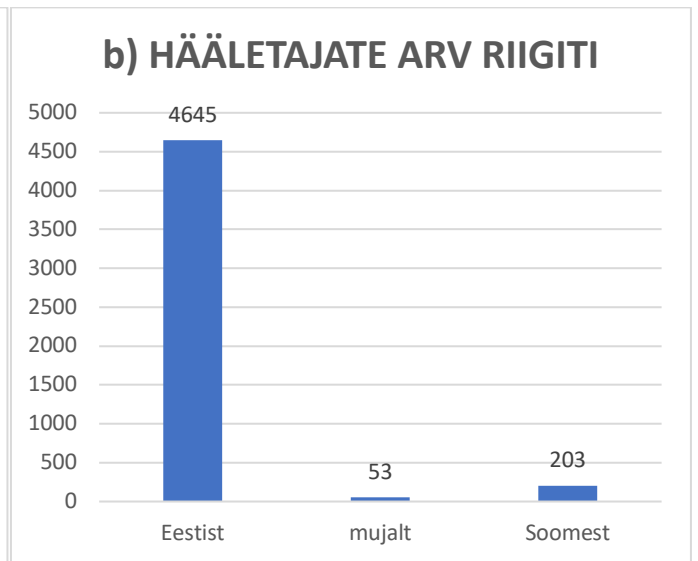
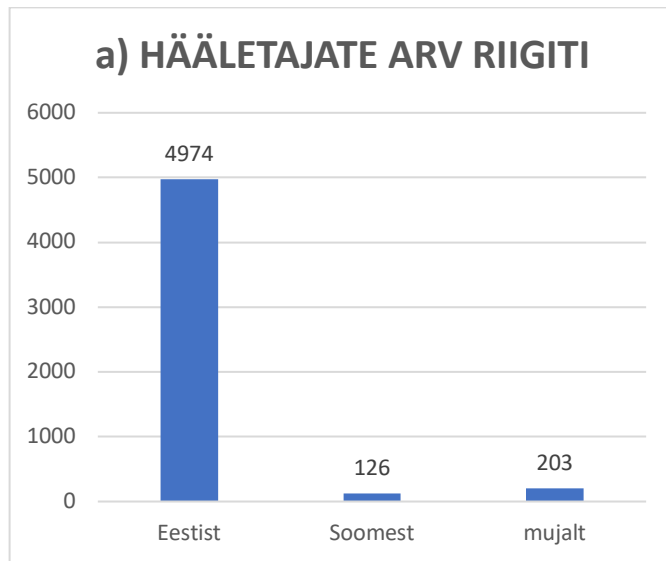
### c) HÄÄLETUSTULEMUSED



### d) HÄÄLETUSTULEMUSED



## 7.7 Kui palju hääli anti erinevatest riikidest?



8. Mis on lause eesmärk? Vali rippmenüüst kõige sobivam variant.

8.1 Näita mulle oma lähemat telefoni!

küsimus    **käsk**            vaimustus    palve            keeld

8.2 Ära eputa oma läheda telefoniga!

küsimus    käsk            vaimustus    palve            **keeld**

8.3 Kas Sa võiksid mulle ka oma lähemat telefoni näidata?

küsimus    käsk            vaimustus    **palve**            keeld

8.4 Oleks mul ka nii lahe telefon!

küsimus    käsk            **vaimustus**    palve            keeld

8.5 Selle telefoni koht on kotis!

küsimus    **käsk**            vaimustus    palve            keeld

## 9. Vali rippmenüüst igale sõnale sünonüüm.

9.1 rahn – lind, rand, koorem, **kivikamak**

9.2 tahke – **kõva**, tahvel, poolvedel, telliskivi

9.3 sõltuma – alluma, **olenema**, sõtkuma, põimuma

9.4 paraku – **kahjuks**, õnneks, parukas, paratamatult

9.5 paiknema – lappima, **asetsema**, paigutama, elama

9.6 küllap – küllalt, **arvatavasti**, kindlasti, ainult

9.7 trööstima – röstima, **lohutama**, muretsema, kurvastama

9.8 tulu – tulemus, **kasu**, kulu, tulevik

9.9 ettevaatamatu – **mõtlematu**, ettevõtmatu, hulljulge, edasipüüdlik

9.10 pigem – pigistav, **ennem**, hiljem, vähem

## 10. Vali rippmenüüst igale sõnale antonüüm.

10.1 mõttekus – tarkus, lõpmatus, **mõttetus**, otstarbekus

10.2 meenutama – **unustama**, meelitama, unistama, meelde tuletama

10.3 alles – äsja, alati, algus, **ammu**

10.4 esmalt - esmaabi, eemalt, **hiljem**, kõigepealt

10.5 udune – **selge**, tubane, ebaselge, kerge

10.6 ühendama – tervikuks liitma, ülendama, **lahutama**, koostama

10.7 sõitlema – pahandama, **kiitma**, vihastama, võitlema

10.8 muistne – iidne, muinasjutuline, sünge, **praegune**

10.9 vahetevahel – **alati**, kahevahel, mõnikord, keskel

10.10 hääbuma – **tekkima**, kustuma, häbenema, tegema

**11. Kuula uudiseid ning koosta nende kohta kolmest lausest koosnev kokkuvõte, milles annad edasi uudise põhisõnumi. Järgi kõiki õigekirjareegleid. Ühes kokkuvõttes võib olla kuni 40 sõna.**

**11.1 Kuulamisülesanne 1.**

<https://novaator.err.ee/590713/vaataja-kusib-millal-inimesed-uksteist-nimepidi-kutsuma-hakkasid>

**11.2 Kuulamisülesanne 2.**

<https://novaator.err.ee/585483/jarsk-uleminek-suvejale-hairib-koduloomi>

**11.3 Kuulamisülesanne 3.**

<https://www.err.ee/media/embed/1140163?photoId=869353&contentId=1213828&contentTitle=V%C3%B5rumaal%20t%C3%A4ideti%20heategevuskampaaniaga%20laste%20j%C3%B5ulusoove>

**12. Vali rippmenüüst õigesti kirjutatud sõnaühend.**

**12.1**

- a) mäslevad merelained
- b) mässlevad merelained
- c) mäslevad mere lained
- d) mässlevad mere lained

**12.2**

- a) päikeseline maailm
- b) päikeseline maa ilm
- c) päikkeseline maailm
- d) päikkeseline maa ilm

12.3

- a) **astus tõtlikul sammul**
- b) astus tõttlikul sammul
- c) asstus tõtlikul sammul
- d) ) asdus tõttlikul sammul

12.4

- a) **kirjutamata reeglid**
- b) kirjutamatta reeglid
- c) kirjutamatta reeklid
- d) kirjutamata reeklid

12.5

- a) **jäätist müüakse soodsalt**
- b) jäätist müüakse sootsalt
- c) jäätist müijakse soodsalt
- d) jäätist müüjakse soodsalt

12.6

- a) **tahtis saia süüa**
- b) tahtis saija süüa
- c) tahtis saija süia
- d) tahtis saia süia

12.7

- a) **kloppis vaipu**
- b) kloppis vaippu
- c) klopis vaipu
- d) klopis vaippu

12.8

- a) **purskkaevu ümbruses**
- b) purskaevu ümbruses
- c) purskkaevu ümmbruses
- d) purskaevu ümmbruses

12.9

- a) **Lähim täht Maale on Päike.**
- b) Lähim täht maale on Päike.
- c) Lähim täht Maale on päike.
- d) Lähim täht maale on päike.

12.10

- a) **Hindan poisi sõbralikkust ja vaprust.**
- b) Hindan poisi sõbralikust ja vaprust.
- c) Hindan poisi sõbralikkust ja vapprust.
- d) Hindan poisi sõbralikust ja vapprust.

\*\*\*\*\*

**Palun hinda, kui keeruline oli test Sinu jaoks.**

- a) Test oli väga lihtne.
- b) Test oli lihtne.
- c) Test oli mulle täpselt paras.
- d) Test oli raske.
- e) Test oli väga raske.

**Kui sa saaksid ühe ülesande testist ära kustutada, siis milline see oleks?**

.....(vabavastus)

**Põhjenda oma eelmist vastust.**

.....(vabavastus)



## Hindamisjuhised

Suhtluspädevuse hindamiseks mõõdetakse siinses testis õpilaste oskusi kolmes dimensioonis: keelepädevuses, pragmaatiline pädevuses ja sotsiolingvistiline pädevuses. Õpilaste pädevust nimetatud dimensioonides hinnatakse alljärgnevalt:

- 1) keelepädevust ülesannetega 1–4, 9, 10 ja 12;
- 2) pragmaatilist pädevust ülesannetega 5, 6, 7 ja 11;
- 3) sotsiolingvistilist pädevust ülesandega 8.

Kõik ülesanded v.a kuulamisülesanne (nr 11) on masin hinnatavad õige/vale. Siinses testivariandis on õiged vastused tumedalt trükitud. Ülesandes 7.6 on õige diagramm A variant ning ülesandes 7.7 C variant.

Kuulamisülesanded nõudsid õpilaselt lühikese videolõigu kuulamist ja selle sisust kuni 40-sõnalise kokkuvõtte kirjutamist.

Kuulamisülesandeid oli kokku kolm, iga ülesande eest oli võimalik saada üks punkt. Hinnati ainult sisu, õigekeelsust arvesse ei võetud. Punkti sai õpilane siis, kui tema loodud tekst rääkis lause(te)ga kuuldud teksti sisust (ka siis, kui sõnastus ei olnud täpne). Punkti ei saanud õpilane sel juhul, kui

- vastuselahter oli tühi;
- vastuselahtris oli seosetu täherida või kirjavahemärk/märgid (nt jkfms, ???);
- õpilane esitas kokkuvõtte asemel küsimuse, millele ta ise vastamata jättis (nt Kas kella keeramine mõjutab loomi?);
- vastuseks oli paarisõnaline fraas või pealkiri, mitte lauset meenutav konstruktsioon (nt nimede kasutamine, loomad ja kellaeg, tore tegu);
- vastuseks oli õpilase pöördumine, hinnang või arvamusaavaldus (nt ma ei teadnudki seda, mulle see ülesanne meeldis, need inimesed teevad õigesti, oli huvitav);
- vastuseks oli kuuldud tekstile mittevastav väide (nt lapsed jagasid ise teistele kingitusi, kella keeramine ei mõjuta loomi).