



*[Handwritten signature]*

A. Kallikorm

1985.a.

Puidutöötlemiskombinaadi "Viisnurk" kollektiivi ühiskondlik-politilise aktiivsuse ja töötajate informeerituse tõstmine tööviljakuse kasvu tagamiseks ning ettevõtte juhtimise parandamiseks.

PÄRITU 1984.a. ABITURIENTIDE ÜLDISELOOJUSTUS.

VI ETAPI ARUANNE

Tuudetud lepingu T-334 järgi

Teadusprorektori asetäitja,  
keemiakandidaat

*[Handwritten signature]* ..... J. Jürv

Haridussotsioloogia labori  
juhataja, filosoofiakandi-  
daat

*[Handwritten signature]* ..... P. Konksmann

Lepingu juhendaja, filosoofi-  
akandidaat

*[Handwritten signature]* ..... P. Konksmann

Vastutav täitja, haridussot-  
sioloogia labori vaneminsener

*[Handwritten signature]* ..... A. Esmok

## SISUKORD

I	Pärnu keskkoolilõpetajate sotsiaal- sete tunnuste orijooni .....	3
II	Pärnu keskkoolilõpetajate eluplaa- nid õppeaastal 1984/85. ....	19
III	Pärnu õpilased ja EÕI .....	44

## I PÄRNU KESKKOOLILÕPETAJATE SOTSIAALSETE TUNNUSTE ERIJOOINI

Peale kogu vabariigi keskkoolilõpetajaile omaste ühisjoonte on vabariigi iga piirkonna, sealhulgas Pärnu linna õpilaskonnale omased mitmesugused spetsiifilised tunnused. Viimaste tundmine võimaldab hinnata senitehtu edukust õpilaskonna komplekteerimise, õppe-kasvatustöö jne. alal ning kavandada täpsemalt neid konkreetseid äritusi, mida näeb ette koolireformi läbiviimine.

Käesoleva ülevaate allikaks on 1983. a. keskkoolilõpetajate ülevabariigiline uuring, mille materjalidega võrdleme Pärnu linna keskkoolilõpetajate sama metoodika alusel toimunud uuringu tulemusi. Aruandes esitame mitte kõik erinevused ülevabariigiliste ja Pärnu andmete vahel, vaid need, mis on statistiliselt olulised ning võimaldavad teha sisulisi järeldusi.

Vahekorid kooliga väljendub mitmesugustes objektiivsetes tunnustes ja hinnangutes. Kõigepealt käsitleme õpilaste hoiakut õppimise suhtes. Õppeedukuse näitajad ei ole loomulikult väga detailselt võrreldavad, eriti kui aluseks on õpilaste endi andmed oma hinnete kohta. Samuti ei saa hinnete võrdlemise alusel otsustada kooli tegevuse edukuse üle. Siiski saab õppeedukuse võrdlusest teha järeldusi õpilaskontingendi üldisest suunatusest. Samadel kaalutlustel võrdleme kogu vabariigi õpilaskonna ja pärnulaste hinnanguid oma võimetele võrreldes kaaslaste omadega.

Tabelis 1.1 on esitatud andmed õpilaste hinnete jaotusest 8-klassilise kooli lõpula ja keskkooli lõpetamisele eelnenud aastal. Võrdluses vabariigi õpilaskonna näitajatega paistab kõigepealt silma Pärnu koolilõpetajate hinnete suurem kõikumine: rohkem on nii väga häid kui kõige madalama edukusega õpilasi (eriti viimaseid); Hinnete keskmised on seejuures kogu vabariigi omadele lähedased: 8. klassi lõpetamisel 4,1 ja keskkooli eelviimases klassis 4,0. Kõige kõrgem keskmine hinne on õpilastel

Tabel 1.1

Pärnu ja kogu vabariigi keskkoolilõpetajate õppeedukuse võrdlus (%).

Hinne	kuni 3,5	3,51- 4,00	4,01- 4,50	4,51- 4,90	5,0
<b>8. klassi lõpul</b>					
Pärnu*	14	26	37	17	6
Vabar. taval.	8	44	35	11	2
süva IX	3	18	40	32	8
süva I	1	21	53	23	2
=====					
<b>10. klassi lõpul</b>					
Pärnu	20	27	36	14	2
Vabar. taval.	16	49	31	8	1
süva IX	7	23	44	23	4
süva I	6	31	44	17	2

\*Tabelis võrreldakse õpilaste hinnangute alusel Pärnu õpilaste keskmisi vabariigi näitajatega: üldhariduskooli tavaline klass, süvaklass alates IX klassist ja alates I(II) klassist (keskmiste usaldatavuse huvides ei ole Pärnu õpilaste hinnanguid toodud kolme klassitüübi kaupa).

süvaklassides alates IX klassist. Kooli algusest süvaklassides õppijate hinded on eelmistest mõnevõrra madalamad, tavalises klassis õppijail veel madalamad.

Küsitlus andis ka andmeid õpilaste enesehinnangust oma võimetele: kas oma võimeid ühel või teisel alal peetakse eakaaslaste omadest kõrgemaks või madalamaks. Arusaadavalt ei saa neid andmeid samastada võimete objektiivsel alusel mõõtmise tulemustega. Võib aga eeldada, et seosugune enesehinnang lubab määrata

õpilaste ambitsioone ja subjektiivset valmisolekut teatud tegevusteks.

Uuring haaras 11 eri liiki võimeid. Praegustele keskkoolilõpetajatele võib lugeda tüüpiliseks, et paljudes valdkondades peetakse oma võimeid kaaslaste omadest suuremateks. Nii arvab ka meie uuringu andmeil enam kui pool uurituist, et võimed on üle keskmise:

füüsilises töös - 63%

humanitaaraladel - 62%

suhtlemises - 59%

vaimses töös - 53%

oma aja planeerimises - 51%

Ligikaudu poolte Pärnu õpilaste arvates on neil võimed üle keskmise järgmistel aladel:

tahtemadustes - 49%

muusikas - 49%

organiseerimistegevuses - 47%

Kõige vähem on oma võimeid kaaslaste omadest kõrgemaks pidajaid järgmisel kolmel alal:

kunstis - 41%

reaalainetes - 37%

tehnikas - 33%.

Niisiis on enesehinnang oma võimetele küllaltki kõrge humanitaarse tegevuse ning töövõime, samuti tahtemaduste osas. Vabariigi üldandmetega võrreldes on erinevus mitte niivõrd üldises kõrges enesehinnangus, kuivõrd selles, et ka kõige madalama enesehinnangu saanud võimed on pärnulastel hinnatud kõrgemalt kui vabariigi õpilaskonna poolt keskmiselt (see, et reaallaineis ja tehnikas arvatakse võimed madalaimad olevat, on üldine tendents).

Toodust saab teha kolm üldisemat järeldust. Esiteks on ilmne Pärnu keskkoolilõpetajate kõrge enesehinnang. Uuringu andmed ei võimalda otsustada selle hinnangu objektiivse aluse üle, kuid hinnates (õpilaste endi poolt märgituna) sellist vahet ei avaldu. Tuleks kaaluda, kas pole siiski vajalik enese võimete ja suutlikkuse realistlikuma hindamise oskuse väljakujundamine. See võiks olla stiimul õppimises üldhariduskoolis, samuti abiks edasise elutee plaanide kujundamisel.

Teiseks tuleb enesehinnangu puudujäägiks lugeda arvamust, et õpilased omavad kõrgelt arenenud tahte-, organiseerimis- jts. omadusi. Alla keskmise on õpilaste enesehinnangu järgi vaid iga kümnenä keskkoolilõpetaja organiseerimisvõimed ja 5% tahteomadused. Koolielu praktika peaks näitama, et just nende omaduste väljakujunemine pole paljudel õpilastel küllaldasel tasemel. Tahte ja enesemobilisatsiooni kujundamine peaks olema õpilaste isiksuse arendamise tähtis ülesanne, mille täitmine eeldab ka suutlikkust endal vastavate omaduste olemasolu hinnata.

Kolmandaks, enesehinnang peegeldab seda, mil määral koolielus on pööratud tähelepanu eri valdkondades tegutsemisele. Õpilaste madal enesehinnang võimetele tehnikas ning reaalinnetes peaks peegeldama suhtumist vastavatesse aladesse ja nende kohta kooli poolt organiseeritavas tegevuses, eriti kui neid hinnanguid kõrvutada kõrge enesehinnanguga võimetele humanitaaraladel. Tegemist on ilmselt ebasoovitava dispropertsiooniga (Pärnu õpilastel avaldub see vabariigi keskmisest mõnevõrra tugevamini), mis ei soodusta ei õpilase terviklikku arengut ega ettevalmistust kooli järgseks tegevuseks, kus paljudel tuleb tegemist näiteks tehnikaga.

Õpilase ja kooli vahekorra tähtis tunnus on lemmikainete olemasolu. Pärnu koolilõpetajatest on kolm või enam lemmikainet igal viiendal, kaks 40%-l, üks lemmikaine viiendikul ning lem-

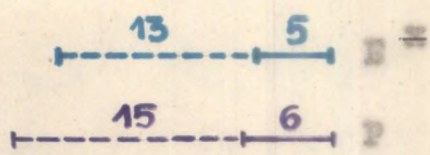
mikaine puudub üldse igal kaheksandal õpilasel. Selline olukord vastab vabariigi keskmistele näitajatele. Aineid, mille õppimine valmistaks erilisi raskusi, ei ole umbes 40%-l küsitlenuist. Üks erilisi raskusi tekitav aine on veerandil õpilastest, ülejäänutel - igal kolmandal - on selliseid aineid kaks või rohkem. Needki näitajad ei erine vabariigi keskmistest. Küsitluse andmed ei anna alust ühe või teise aine raskuse hindamiseks. Olukord, kus õppimine raskusi ei valmistaks, oleks samuti ebanormaalne. Siiski võib arvata, et nii suure hulga erilisi raskusi omavate õpilaste esinemine viitab teatud kohanematusel õppimisega, mis võib omakorda olla õpihuvi ja aktiivsuse languse allikaks. Probleem on sellisel kujul laiem kui vaid Pärnu õpilaste oma.

Kooliga seotust iseloomustab õppimise kõrval osavõtt klassivälisest eggevusest. Selle näitajaks on käesolevas uuringus osalemine ringide ning huvialaklubide töös.

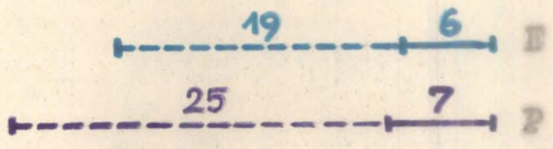
Jooniselt 1.1 nähtub, et nii Pärnu linna kui kogu vabariigi õpilaste haaratus enamuse ringide ja huvialaklubide tegevusse on väga napp. Kõige vähem võtavad õpilased neid endilt saadud andmete alusel osa tehnika-alasest klassivälisest tegevusest. Peaaegu sama napp on osalemine füüsika-matemaatika kallakuga ringide töös. See tulemus seondub eespool esitatud tulemustega madala enesehinnangu kohta võimetega nimetatud aladel. Võib nähtavasti kõnelda ulatuslikumast suhtumistüübist, mis on välja kujunenud nii õpilaste hinnanguis kui kooli poolses tegevuses õpilaste huvialategevuse suunamisel.

Mõnevõrra laialdasem on õpilaste osavõtt humanitaarala, kunst- ja loodusteaduslike ringide tööst. Siin on näha Pärnu õpilaste veidi enamat haaratust. Ometi on vaid umbes kolmandiku õpilaste seotus nimetatud suundades klassivälise tegevusega (osa õpilasi osaleb või on osalenud pealegi mitme ringi ja klubi tegevuses)

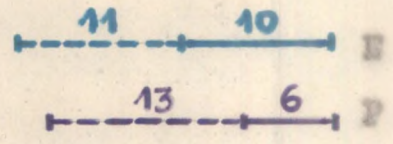
Tehnikaring või klubi



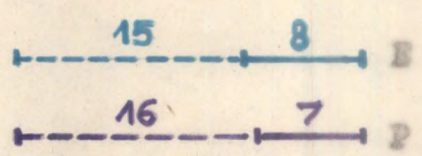
Keemia-, geograafia- või loodusteaduste vms. ring



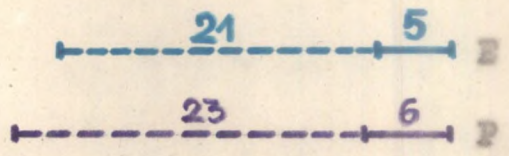
Füüsika- või matemaatikaring



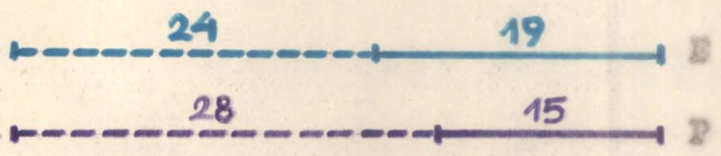
Ajaloo-, keele- või kirjandusring



Kunstiring



Sportikool



E - Eesti  
P - Pärnu

----- varem  
————— praegu

Joonis 1.1. Keskkooliõpilaste osavõtt ringide ja klubide tüüet (8)



tunnuseks, et kool seab klassivälise tegevusega siiski vähemust õpilastest. Vaid spordikooli puhul saab kõnelda õpilaste vähegi laiemast haaratusest. Seega ei täida klassivälise tegevuse täiel määral õpilaste tegevuse suunamise ja sotsiaalse kontrolli ülesandeid. Sama kehtib klassivälise huvialategevuse kui kutseasuunitluse vahendi kohta. Meie uuringud on kinnitanud, et osalemisel huvialaringides on kutsevalikul suur osa. Olukorras, kus õpilasi haaratakse neisse ringidesse vähe, saab huvialategevuse selle funktsiooni täitmisest samuti kõnelda vaid vähesel osal õpilaste suhtes.

Käesoleva aruande eesmärk ei ole keskkoolilõpetajate ühiskondliku aktiivsuse analüüs. Andmed Pärnu õpilaste küsitlusest kinnitavad, et nende hõivatus ühiskondlike ülesannetega, samuti huvi selle tegevuse vastu on mitte kõrgem kui ülevabariigiline keskmine, mõnes osas aga võib olla mõnevõrra madalamgi. Nii kehtivad ühiskonnatõo suhtes samad järeldused, mis huvialategevuse kohta. Veel on siin oluline arvestada, et formaalne hõivatus ühiskonnatõoga (ajutiste ülesannete või ühe alalise ülesande täitmine klassi tasandil) ei oma - olukorras, kus peaaegu kõik õpilased kuuluvad komсомoli ja on haaratud poliitiliste massiüritustega - sageli olulist mõju õpilase poliitilise palge või aktiivsuse kujunemisel.

Hinnangud koolile ja õppimisele iseloomustavad õpilaste vahetõrda kooliga subjektiivsest, hinnanguilisest küljest. Selliste hinnangutena võib käsitleda kõigepealt arvamusi selle keskkooli saamise vormi kohta, mille kaudu nad keskkooli lõpetamiseni jõuavad. Ülevabariigiline uuring võimaldas teha kindlaks üldhariduskoolile antava hinnangu spetsiifika. Analüüs näitas, et iga keskkooli vormi puhul domineerivad erinevad lähtekohad selle eeliste hindamisel. Üldhariduskeskkooli puhul tõstatatakse esile edaspidiseks eluks avaramate väljavaadete kujune-

mist, isiksuse arengut ja paremat haridust. Samad motiivid on esikohtadel ka Pärnu üldhariduskoolide lõpetajail.

Erinevus vabariigi üldnäitajatega seisneb selles, et nende motiivide erilise tähtsus on Pärnu noortel vähem rõhutatud; need asjaolud aga, mida õpilaskond tervikuna seob ennekõike teiste koolitüüpidega (näiteks suurem iseseisvus õppimise ajal, õppetöö väiksem pinge), on Pärnu õpilastelt saanud kõrgema hinnangu, kui kogu vabariigi üldhariduskoolide lõpetajailt. Sellist tendentsi võib esialgselt tõlgendada kui õpilaste vähemat psüühilist "seotust" oma koolitüübiga. Samas on selge, et üldhariduskool tähendab õpilastele ennekõike kvaliteetsemat üldist haridust, mis loob perspektiive hariduse edasiseks täiendamiseks. See hinnang näib peegeldavat avalikus arvamuses laiemalt levinud suhtumist, mis ei soodusta koolireformiga ette nähtud teiste kesghariduse vormide laiendamist. Samal ajal näitab õpilaste eluhoiakute täpsem analüüs, et on olemas võrdlemisi sügav vastuolu hariduse, enesearendamise jne. suhtes soodsa üldise hoiaku ning suutlikkuse vahel end selle hoiaku realiseerimiseks igapäevaselt tööle panna. Kasvatustöö jaoks on probleem seega mitte üldiste hoiakute muutmises, vaid konkreetse, plaanikindla tegevuse jaoks suutlikkuse kujundamises. Koolireformi elluviimise probleemiks võib siiski kujuneda ka üldkeskkooli õpilaste orienteerimine praktilise tööga seotud tootmisõppele. Viimane ilmselt ei mahu praegu levinud arusaamadesse selle haridusvormi eelistest.

Aineline olukord iseloomustab õpilaskonda kahest seisukohtast. Esiteks näitab see heaolu astet, võimalusi omada teatud esemeid jne. Teiseks peegeldub siin noorte ja nende vanemate hoiakute ja huvide suunatus.

Uurimuses määrati õpilaste hinnangute alusel nende vanemate perekonna majanduslik olukord ning õpilaste endi ainelised või-

malused. Kokkuvõttes selgus, et Pärnu keskkoolilõpetajate majanduslik olukord on mõnevõrra parem, kui vabariigi õpilastel keskmiselt: rohkem on võimalusi muretseda endile mitmesuguseid esemeid, rõivaid, suurem on taskuraha.

Tabelis 1.2 on toodud andmed mitmesuguste hinnaliseimate tarbeesemete olemasolu kohta kogu vabariigi ning Pärnu koolilõpetajail endil ja nende vanematel. Näha on, et pärnulastele on enamus loetletud esemeid kättesaadavamad olnud, nende aine-line olukord on keskmisest parem. Osalt on see ilmselt mitte Pärnu õpilaskonna spetsiifika, vaid iseloomustab üldse linna-noori (näit. rohkem aianduskooperatiive ja suvilaid). Silma torkab aga tendents, et üldise rikkama esemelise keskkonna taustal on Pärnu õpilaste kodudes suhteliselt rohkem mitmeid passiivsema ajaveetmisega seonduvaid asju (teler, magnetofon) ning vähem mõnd liiki arenenuma, aktiivsema vaba aja tegevusega seonduvaid asju (spordivahendid, fototarbed, kunstiteosed). Võib järeldada, et suuremad ainelised võimalused ei too alati iseenesest kaasa arenenuma esemelise keskkonna kujunemist, vaid võib olla seotud ka passiivse ajaveetmise süvenemisega.

Selle kõrval näitavad andmed selgelt, et kõige elementaarsemad võimalused oma õppeülesannete täitmiseks on õpilastel valdavalt olemas. Oma töölaud ning isegi oma tuba (loomulikult jagatuna ka õpilastest õdede-vendadega) on ootus, ärasest suuremalgi hulgal õpilastel. Auto, suvila või aianduskooperatiivi olemasolu lubab prognoosida olukorda, kus mingil osal õpilastel võib kujuneda probleemiks osavõtt ühisüritustest õppetöövälisel ajal (näiteks suve veetmine EÕM-s) seetõttu, et vanemad sooviksid vaba aega viita koos lastega ja on olemas ka perekonna ühist ajaveetmist tagav aine-line baas.

Tabel 1.2

## Mõnede pikaajalise tarbimise esemete olemasolu (%)

	Vabariik	Pärnu
Perekonnal on ...		
uus mööbel (komplekt)	68	72
raamatukogu (üle 200 teose)	66	74
spordivahendeid	66	66
auto	48	54
kunstiteoseid	44	40
värviteler	32	52
suvila, ainsaduskooperatiiv	26	37
Endal on ...		
oma töölaud	92	92
oma tuba	68	68
spordivahendeid	72	70
magnetofon	70	82
fototarbed	51	48
mõni muusikariist	44	
arvuti	42	56

Suhted perekonnas on alus, millele saab tugineda kooli ja kodu koostöö. Täiskasvanute (vanemate) suhteid hindavad õpilased tervikuna headeks: väga head või pigem head kui halvad on need suhted 80-85% arvates kogu vabariigi üldhariduskoolide lõpetajais. Pärnu õpilaste hinnangud langevad kokku ülevabariigilise keskmisega: vanemate suhteid perekonnas halvaks pidajaid on pärnulaste seas veidi vähemgi kui kogu vabariigis.

Vanemate suhteid lastega on uurimases vaadeldud perekonna poolse sotsiaalse kontrolli seisukohalt. Tabelis 1.3 toodud andmeist nähtub, et kahel kolmandikul lõpetajais on olnud kodus konkreetsed töökohustused - veidi rohkem kui vabariigis keskmiselt. 88%-le Pärnu õpilastest on kodus midagi õpetatud - vabariigi üldnäitajatega võrreldes natuke rohkem (Pärnas on vähem neid õpilasi, kellele kodus pole üldse midagi õpetatud). Sagedane karistamine on Pärnu õpilastele enam omane kui vabariigi õpilastele tervikuna. Vaba aega veedavad koos tihti vanematega pooled Pärnu õpilastest - see on veidi vähem kui ülevabariigiliselt. Pidevad konfliktid vanematega on õpilaste endi hinnangu järgi pärnulastele suhteliselt enam omased.

Meie arvates on need hinnangud iseloomulikud linnaõpilaste vahekorrale oma vanematega: vanemate püüded lapsi sihipäraselt arendada, teiselt poolt aga sagedasemad konfliktid. Selline suhete iseloom on üks tegureid, mis tekitab koolile raskusi kasvatustöös ning ei soodusta (vähemalt osa õpilaste puhul) kooli ja kodu ühistegevust, kuna õpilaste vahetu kontakt vanematega ning sedakuda kodu kontroll õpilast üle on nõrgem. Kirjeldatud olukord on praegustes tingimustes objektiivne ning tähendab seda, et koolil tuleb oma mõjuga kompenseerida kodu poolse kontrolli nõrgenemist. See näibki olevat keskne küsimus kooli ja kodu vahekorras - olulisem, kui kodu osa vähene mine õpilastele teadmiste ja oskuste andmisel.

Tabel 1.3

Keskkoolilõpetajate hinnangud laste ja vanemate suhetele perekonnas (%).

	Oli nii		Ei olnud nii	
	P.*	Vabar.	P.	Vabar.
Mul olid kodud konkreetsed töö- kohustused	67	63-67	33	33-37
Minule püüti kodus ühte või teist asja õpetada	88	84-93	12	7-16
Kodus karistati mind tihti	26	15-20	74	80-85
Vaba aega veetsime sagedasti koos vanematega	48	51-60	52	40-49
Mul olid pidevad konfliktid vanematega	16	11-13	84	87-89

\* P. - Pärnu keskkoolilõpetajad

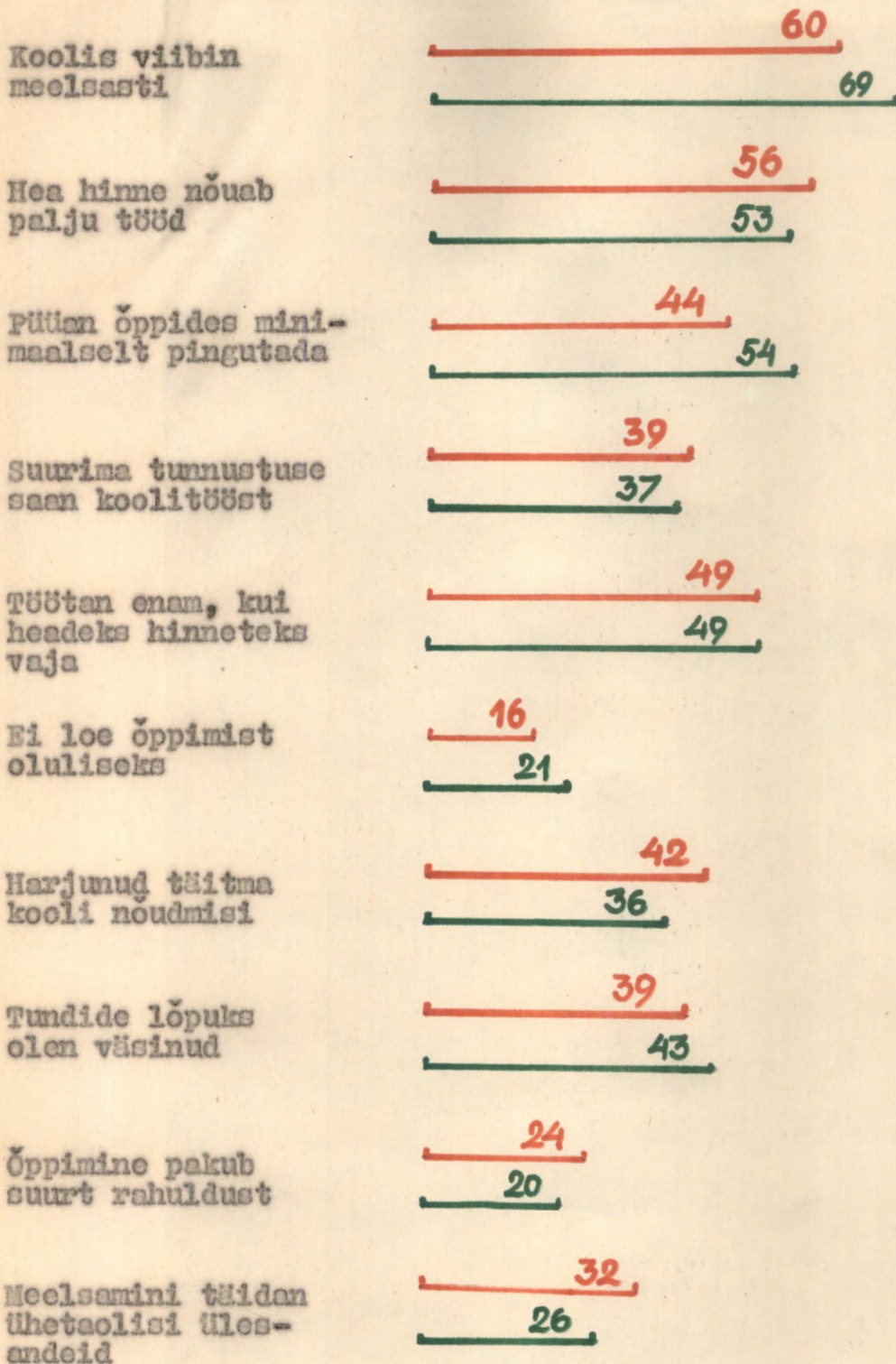
Vabar. - vabariigi üldhariduskoolide eri tüüptide lõpetajad (protsendid näitavad eri tüüpi klasside lõpetajate hinnangute kõikumist).

Kaudselt kinnitavad toodud andmed seega koolireformi põhidokumentides esile tõstetud põhimõtet: vajadust seada kool keeksele kohale kogu kasvatusseisundis. Väga vajalikud on sotsiaalpedagoogilised kompleksid ja teised vormid, mille kaudu antud põhimõtet konkreetselt realiseeritakse ning tagatakse sotsiaalne kontroll õpilaste tegevuse üle.

Väärtushinnanguist kui õpilaste vaimse komponendid vaatleme siinkohal neid, mis vahetult seonduvad õppimisega.

Joonisel 1.2 on antud kokkuvõte kogu vabariigi ja Pärnu õpilaste arvamustest õppetöö ja koolielu mitmete külgede kohta. Näeme, et pärnulaste hinnangud erinevad suure osa arvamuste pu-

100%



— Eesti  
— Pärnu

Joonis 1.2. Arvamused õppetööst, koolist (%)

hul. Tervikuna kinnitab õpilaste arvamuste suunatus, et õpilaskonna küllaltki suur osa on harjunud suhtuma õppimisse kui subjektiivselt mitte väga olulisse, suurt pingutust mitte nõudvasse tegevusse. Selline tendents on joonise andmetel tugevam Pärnu õpilastel, kelle seas on rohkem õppimist ebaoluliseks pidajaid ning ennast hea hinde saamiseks tõsiselt pingutajaid. Õppetöö pakub Pärnu õpilastele nende enesehinnangu järgi vähem rahuldust ja tunnustust, on aga vabariigi keskmisega võrreldes väsitavam. Samas on Pärnu keskkoolilõpetajate seas enam neid, kes viibivad koolis meelsasti.

Toodud hinnangud on liig üldised selleks, et teha täpseid järeldusi koolielu üksikute külgede kohta. Samuti ei ole nende alusel võimalik täpselt öelda, mil määral on Pärnu õpilaste hinnangud omased suuremate linnade õpilaskonnale ja mil määral - spetsiifilised, Pärnu koolielu eripära esitavad. Sellest sõltumata võib esile tulla tõsised probleemid - õpilaste küllalt suurele osale omase vähese huvi ning soovi maksimaalse pingega õppida ning olukorra, kus õppimine ei ole rahulolu ja tunnustuse allikas. Millised ka poleks sellise olukorra põhjused, kõnelevad antud hinnangud ebasoovitavatest tendentsidest õpilaste subjektiivses seoses kooli ja õppimisega.

Õpilaste seas levinud õpimotivatsiooni lubavad hinnata tabeli 1.4 andmed. Hakkamata pikemalt analüüsina toodud motiivide sisu eraldi, märgime, et Pärnu õpilaste hinnangute erinevus vabariigi kõigi piirkondade õpilaste hinnangutest on tõlgendatav võrdlemisi ühesuunaliselt: Pärnu õpilastele on omase hariduse üldhumanistliku osa suurem rõhutamine. Viimane väljendub kõrgemates hinnangutes õppimisele kui enese võimete arendamisele, isiksuse arendamisele, võimaluse loomisele elada haritud inimeste seas.



Tabel 1.4

Hariduse väärtustamine.

Õpitakse selleks, et ...	Täpselt nii (%)	
	vabariik	Pärnu
Omandada eriala	57	53
kasutada oma võimeid	50	50
saada heaks spetsialistiks	49	49
arendada oma võimeid	46	49
mõista elu ja maailma	44	41
arendada oma isiksust	40	46
tuaa kasu ühiskonnale	37	35
elada haritud inimeste seas	24	28
tunda paremini õpitavaid aineid	20	29

Selline tendents ei ole iseenesest taunitav, seda onam et Pärnu õpilased loevad keskmisest olulisemaks veel õpitavate ainete tundmist. Kui aga saadud tulemust interpreteerida mõnevõrra laiemal taustal, tuleb ilmsiks tähelepanu vajavaid probleeme.

Esiteks, õpilaste väärtushinnangute üksikasjalikum analüüs on näidanud, et hariduse humanistliku osa tähtsustamine tähendab olulisel määral suundust abstraktssele enescharimisele, millele on mõneti isegi vastandatud konkreetne tegevus diuks vajalike oskuste, maailmavaateliste printsiipide jms. omandamisel, (seda on näha ka analüüsitava tabeli andmetest.). Veel on selgunud, et suunatusele abstraktssele enescharimisele ei kaasne suutlikkus end mobiliseerida konkreetseks igapäevaseks tegevuseks teadmiste omandamisel (see on tõsine probleem üliõpilaste puhul).

Teiseks, meil on olemas andmed õpilaste hoiakute muutumisest viimase kahe aastakümne jooksul. Need näitavad, et toimunud on nihe hariduse professionaalse (eriala, tööeskuste omandamine) ja sotsiaalse (positsioon ühiskonnas, töö eest saadav hüvitus) osa tähtsuse tõusu suunas, millega kaasneb abstraktse enesetäiendamise vähenev tähtsustamine. Pärnu õpilaste hinnanguis aga on näha, et need hariduse väärtustamise alused, mille osakaal vabariigi õpilaskonnas tervikuna aja jooksul langes, on praegu pärnulastele olulisemad, kui vabariigi õpilaskonnale üldse. Nii on vähem tähtis eriala omandamine, ühiskonnale kasu toomine, kaalukamad aga eespool juba nimetatud abstraktset enesetäiendamist kajastavad motiivid. Kirjeldatud nihe vabariigi õpilaskonna väärtushinnangutes on ilmselt kujunenud reaalse elusituatsiooni mõjul ning peegeldab hariduse ja töö asendit ühiskonnasuhetes tervikuna. Tundub, et muutused suhtumises haridusse ja tööasse vastavad üldjoontes ka koolireformi suunistega esitatavale ideedele hariduse kohast ühiskonnas. Niisuguse nihkega mitte vastavuses olevad tendentsid võivad olla teatud osas subjektiivseks takistuseks reformi mõtte viimisel õpilasteni.

## II PÄRNU KESKKOOLILÕPETAJATE ELUPLAANID ÕPPEAASTAL 1984/85.

Käesolevas aruandes käsitletakse keskkooli järgse elu plaane mitte konkreetse eriala valikuna, vaid erinevate tegevusvariantide vastuvõetavuse või ebasobivuse hindamiseks. Üldse peavad küsitluse andmeil oma elu planeerimist vajalikuks peaaegu kõik keskkoolilõpetajad, tütarlapsed noormeestest veidi enam (vastavalt 94% ja 89%).

Tabelites 2.1 kuni 2.3 on toodud andmed keskkoolilõpetajate hinnangutest erinevatele plaanivariantidele sõltuvalt õppekeelest, õppeedukusest ja soost.

Kohe keskkooli järel kavandab edasiõppimist kõrgkoolis peaaegu iga teine keskkoolilõpetaja (49%). Kolmandik (32%) peab plaani jätkata õppimist kutsekeskkoolis või keskeriõppeasutuses. Otse tööle minna kavatses iga kuues keskkoolilõpetaja (16%). Viimastest on suur osa ootuspäraselt madala õppeedukusega (keskmine hinne alla 3,5).

Keskkooli lõpu eelse plaani kohaselt kõrgkooli minejate hulgas on enam eesti õppekeelega koolide lõpetajaid (tabel 2.1). Ilmselt on põhjus ka selles, et ENSV-s on selleks eesti kooli lõpetajatel rõhkem võimalusi, vene õppekeelega erialasid aga on meie kõrgkoolides suhteliselt vähem. Konkureerimine teiste liiduvabariikide kõrgkoolides on aga märksa raskem ja seepärast peavad vene kooliõpilased valima linna ja vabariigi piires mingi muu variandi (tehnikum, kutsekool, tööle), nagu see kajastub ka nende plaanides.

Haridustee valik määrab ära ka tulevase tööalase positsiooni. Tabeli 2.1 andmetest on näha, et enam kui pooled lõpetajad ei soovi asuda tööle põllumajanduses, töölisena, teenistujana, keskastme spetsialistina, juhttöötajana, teadurina.

Tabel 2.1.

Erialavaliku plaanid eesti ja vene õppekeelega keskkooli-  
lõpetajatel.

Plaan		Ei soovi	Edas- pidi	Lähemas tulovikus
Tööle	E	13	53	34
	V	35	33	32
Kõrgkooli	E	28	6	66
	V	42	9	49
Kutsek., tehn.	E	69	1	30
	V	55	2	43
Tööle põllumaj.	E	86	10	4
	V	90	5	5
Tööliseks	E	74	18	8
	V	81	9	10
Erik.-ta teenist.	E	90	5	5
	V	91	6	3
Keskeri spets.	E	68	14	18
	V	49	19	32
Kõrghar. spets.	E	28	30	42
	V	31	34	35
Juhtivale tööle	E	55	40	5
	V	54	33	13
Teadustööle	E	89	8	3
	V	87	9	4

Vaid kõrgharidusega spetsialisti karjäär pakub huvi laiemale  
koolilõpetajate ringile (30% lõpetajaist ei tunne selle vastu  
huvi). Niisugune huvi suunatus on ühekülgne, ja seda kahel  
põhjusel. Esiteks on selge, et kõrghariduse omandamine rohkem  
kui kahe kolmandiku poolt üldhariduskooli lõpetajaist ei tule

praegu kõne alla, mistõttu reaalsed plaanid peaksid hõlmama laiemat tegevusalade ringi. Teiseks tuleb suurel hulgal noortel asuda tööle (muuhulgas kõrgkooli mitte sissesäämise puhul), sealhulgas töölisena ja teenistujana, milleks vajalik eelsoodumus praegu puudub.

Erinevused õppekeele alusel seisnevad selles, et vene õpilased on vähem huvitatud tööst põllumajandustöötaja ning töölisena, näevad end aga enam keskastme spetsialistina. Eestlased kavandavad rohkem edasiõppimist kõrgkoolis ning vastavalt ka tööd kõrgharidusega spetsialistina.

Analüüs õppeedukuse alusel (tabel 2.2) näitab, et mida kõrgem keskkooli hinne, seda enam soovitakse minna kõrgkooli, asuda juhtivale ja teaduslikule tööle ja seda vähem tahetakse hakata tööliseks, erihariduseta teenistujaks ja keskeriharidusega spetsialistiks. Niisiis jagab õppeedukus noorte plaanid kahte ossa: kõrgkooliga seotud alad ja muud valikuvariandid. Ilmselt peegeldub siin ka kutsesuunitluse tegelik sisu, mis vähe arvestab erialasid, teisi edasiõppimise variante jms., ning konkretiseerib napilt madala edukusega õpilaste plaane. (Ka nendest soovib vähemus hakata tööliseks või teenistujaks).

Edasiõppimisplaani sõltuvus soost (tabel 2.3) seisneb selles, et noormehed kavandavad enam tööleasumist, tütarlapsed edasiõppimist kutsekoolis või tehnikumis. Kõrgkooli vastu on huvi ühesugune, noormehed aga kavandavad edasiõppimist rohkem kaugemas tulevikus (pärast sõjaväeteenistust).

Tabel 2.2

Keskkoolilõpetajate erialavaliku plaanid sõltuvalt õppe-  
edukusest (%).

Soov*	Töö- liseks	Erih.-ta teenis- tujaks	Kesk- eri- hari- dusega spets.	Kõrg- hari- dusega spets.	Juhti- vale tööle	Teadus- likule tööle
Õppeedukus						
kuni 3,50	48	19	59	52	32	11
3,51-4,00	37	10	52	57	43	7
4,01-4,50	8	6	30	85	50	11
4,51-4,99	15	8	10	87	54	15
5,0	-	-	-	100	67	50

\* Tabeli andmed näitavad, mitu protsenti vastava keskmise hindega õpilastest oleksid nõus iga erialavaliku variandiga. Seetõttu ületab iga variandiga nõus olijate osa 100%.

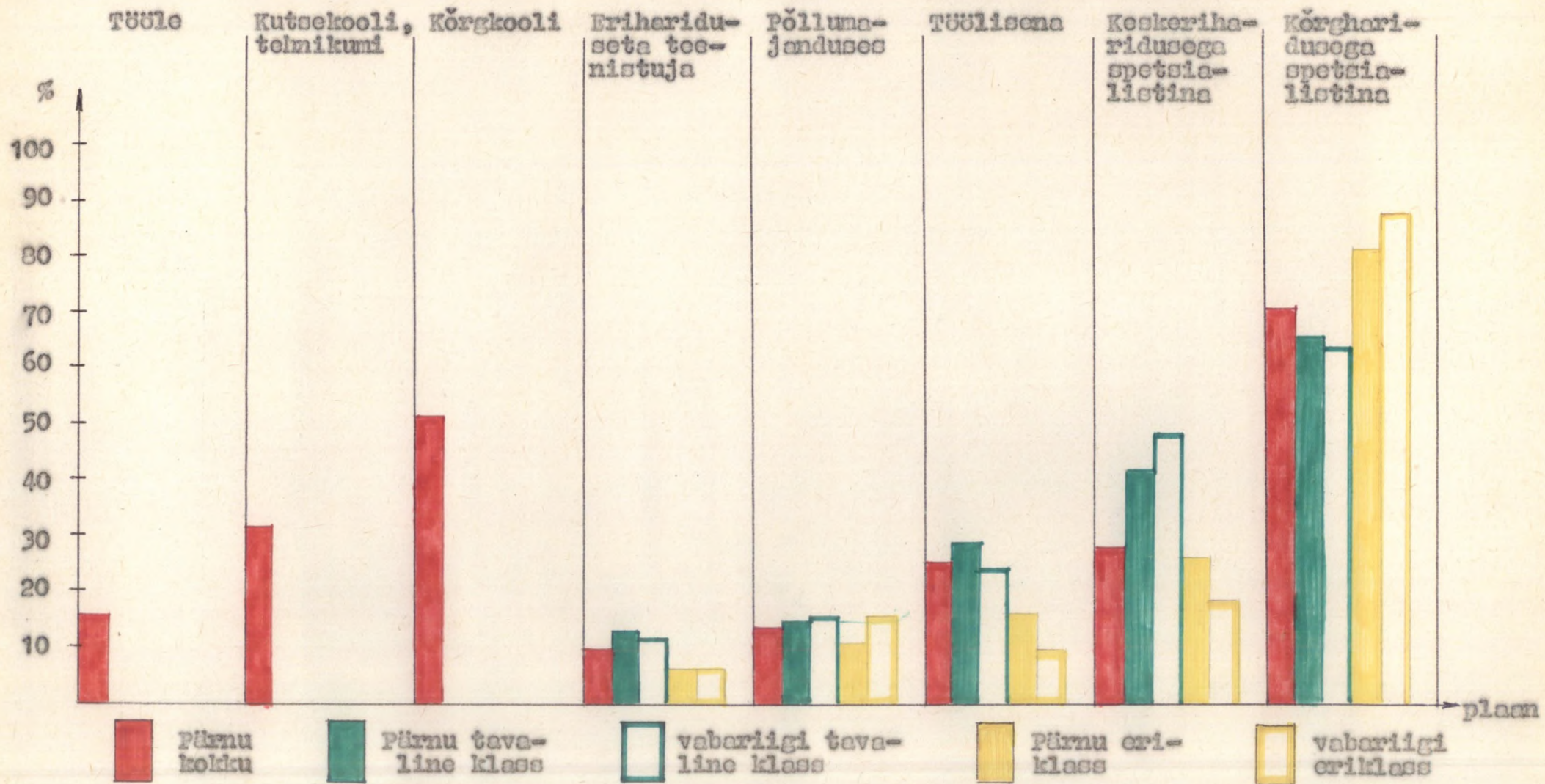
Töö põllumajanduses ja töölisesena tööstuses kuulub suhteliselt rohkem noormeeste plaanidesse, keskastme spetsialistina tegutsemine (vastavalt edasiõppimisplaanile) neidude plaanidesse. Kõrgharidusega spetsialisti positsioon on enam vastuvõetav neidudele, juhtiva töötaja ja teadlase oma jälle noormeestele.

Kui vaadelda süvaklasside ja tavaliste klasside lõpetajate plaane, siis selgub, et süvaklasside lõpetajate hulgas on rohkem neid, kes soovivad jätkata õpinguid kõrgkoolis, ja vähem neid, kes tahavad minna kohe peale lõpetamist kutsekooli ja tehnikumi ning asuda tööle (joonis 2.1).

Toodust saab teha kaks järeldust. Esiteks, tõsisemad probleemid oma elutee seadmisel näivad olevat vene koolide lõpetajatel. Tuleks analüüsida vene rahvusest koolilõpetajate arvel linna tööjõu täiendamise vajadusi ja perspektiive ning sellest läh-

Kuhu soovib minna kohe peale  
keskkooli lõpetamist

Kellena soovib töötada tulevikus



Joonis 2.1. Abiturientide plaanid

Tabel 2.3

Erialavaliku plaanid sõltuvalt soost.

Plaan		Ei soovi	Edaspidi	Lähemas tulevikus
Tööle	M	15	47	38
	N	22	46	32
Kõrgkooli	M	34	12	54
	N	34	5	60
Kutsék., tehn.	M	67	3	30
	N	63	0	37
Tööle põllum.	M	81	12	7
	N	90	7	3
Tööliseks	M	70	17	13
	N	79	14	7
Erih.-ta teenist.	M	91	6	3
	N	90	6	4
Keskeri spets.	M	60	17	23
	N	62	16	22
Kõrgh. spets.	M	30	37	33
	N	27	27	46
Juhtiv töö	M	52	34	14
	N	57	41	2
Teadustöö	M	84	12	4
	N	92	7	1

tudes rakendada vajaduse korral meetmeid nende õppimasuunamise ning töölerakendamise alal. Teiseks, on alust lugeda mitteküldalaseks tööd noorte orienteerimisel kõrgharidusega mitte seotud aladele. Küsimus pole mitte huvi madaldamises kõrgkooli vastu, vaid teistel aladel töötamise perspektiivide näitamisest. Kutsesuunitluses peaks see realiseeruma põhjendatud varuvariantide väljakujundamises edasiõppimisplaani ebaõnnestumise pu-



huks.

Huvi tulevase eriala vastu on tekkinud enamasti 7.-8. klassis (tabel 2.4), peale 8. klassi vaid 13%-l abiturientidest. Vabariigi kõigi keskkoolilõpetajate vaatlemisel selgub, et kõige suurem osa on valiku teinud keskkooli lõpetamise eel (39-42% - kõikumine tingitud koolitüübist), või peale 8. klassi (24-28%). Järelikult on Pärnu õpilast valik olnud varajasem, mis tähendab, et nende endi jaoks on see ka põhistatum. Eelnevast järeldus, et vajalik on plaanide teatud ümberkujundamine, mida nende andmete valguses tuleb lugeda küllaltki keerukaks.

Tabel 2.4

Huvi teke tulevase eriala vastu sõltuvalt õppeedukusest (%).

Õppeedukus	Klass VII kl.	VIII kl.	peale VIII kl.	viimasel ajal	kokku
- 3,5	35	11	15	39	100
3,51-4,0	32	30	13	25	100
4,01-4,5	37	33	11	19	100
4,51-4,99	38	33	11	18	100
5,0	50	0	33	17	100
Kõik Pärnu õpilased	36	27	13	24	100
Vabariigi eri koolitüüpide keskmine	23...24	10...13	24...28	39...42	X

Madala õppeedukusega kaasneb valiku nihkumine hilisemale ajale, s.o. lähemale koolilõpetamisele. See seondub eespool toodud asjaoluga: paremad õpilased orienteeruvad edasiõppimisele, teiste valikuvariantide kujundamisel on vähem tööd tehtud. Hilisem on valiku tegemise aeg noormeestel, seda mitte hästi varase

valiku vähese osakaalu arvel, vaid seetõttu, et VIII klassis või peale seda otsustanud on noormeeste seas tublisti vähem (tabel 2.5).

Tabel 2.5

Huvi teke tulevase eriala vastu mees- ja naisõpilastel (%).

Sugu	Klass VII kl.	VIII kl.	peale VIII kl.	viimasel ajal
mehed	35	23	9	33
naised	36	30	16	18

Valik keskkoolis õppimise ajal seisneb juba klassitüübi valikus. Klassitüübiga rahulolu on üldiselt kõrge: tavalise klassiga 89%, süvaklassiga IX klassist 88% ja I(II) klassist 96%. Need näitajad on lähedased vabariigi õpilaskonna keskmistele. Meid on klassitüübi valikuga rahul noormeestest veidi enam (vastavalt 91% ja 85%). Kunagi tektud klassitüübi valikut kordaksid naisõpilastest 87%, meesõpilastest 82%.

Plaanide kujunemist mõjutavaid tegureid on vaja teada nii olemasolevate plaanide kujunemise mõistmiseks kui nende korrigeerimise võimaluste leidmiseks. Nõuandjatena tulevad kõne alla vanemad, õpetajad, sõbrad ja kutsekonsultatsiooniorganid. Käsitleme nende osa keskkooli järgse kõige üldisema plaani - tööle või õppima - kujunemisel.

Tervikuna on Pärnu õpilaste nõuandjate soovitusel (tabel 2.6) õpilaste endi arvamuste järgi lähedased ülevabariigilistele tendentsidele. Tööleminekut soovivad isad sagedamini kui emad. Sõprade ja õpetajate soovitus ei suuda oluline osa õpilastest formuleerida. Kõige vähem ollakse kursis kutsekonsultatsioonitöötajate poolse nõuandega. Arusaadavalt ei saa kutsekonsultat-

siooni või sõprade mõju võrrelda otseselt vanemate omaga. Samuti ei tähenda näiteks õpetajate soovitus mitteteadmine, et õpetajatel puudub tegelikult mõju õpilaste kutsevalikule. Teatud kutsenõuandjate soovitus massiline mitteteadmine on siiski hinnang nende osale ning näitab, mil määral võib kutsevalikut tervikuna ja vastava nõuandja osa lugeda teadvustatuks. Nii ongi tähelepanuväärne, et isa - kõige enam tööleminekut soovitava nõuandja - nõuannet ei suuda määratleda 18% õpilastest, ema nõuannet aga ei tea 6%.

Süvaklasside (tabel 2.6) lõpetajaid soovitatakse enamasti minna õppima, tööle ei ole neid keegi soovitanud. Reaalselt suundub vabariigi õpilaste andmete põhjal peale keskkooli lõpetamist tööle 1/3 õpilastest, nende hulgas ka süvaklasside lõpetanud (see on peale vastuvõttu kõrgkoolidesse). Vabariigi õpilaste andmetest selgub, et süvaklasside lõpetajaid soovitatakse märksa vähem õppimist jätkata kui Pärnu süvaklasside abiturientidel (Pärnus 82%, vabariigis 51-67%). Teadaolevalt on Pärnu õpilased vabariigi üldisest keskmisest edukamad kõrgkooli sisse saama (vt. sellest käesoleva aruande III osa). Seda arvestades võib suhteliselt kõrgemat suundust kõrgkoolile lugeda põhjendatuks. Selline suundus ise aga tõstab probleemi põhjendatud varuvariandi kujundamisest juhuks, kui kõrgkooli astumine ei õnnestu. Varuvariandi kujundamisel on kahtlemata suur nende nõuandjate (õpetajad, kutsekonsultatsioon) osa, kelle mõju õpilased praegu madalalt hindavad.

Madalama õppeedukusega õpilasi (tabel 2.7) soovitavad vanemad rohkem minna tööle. Mida kõrgem õppeedukus, seda enam kasvab soovitus edasi õppima minekuks. Madalama õppeedukusega õpilaste vanemate hulgas on suhteliselt rohkem selliseid, kelle arvamus õpilane ei tea või ei soovigi teada. Ilmselt on madalama õppeedukusega õpilaste kontaktid vanematega nõrgemad. Võib arvata,

Tabel 2.6

Eri nõuandjate soovitused keskkooli järgseks tegevuseks keskkoolitüüpide kaupa (%).

Soovita- taja*	soovitus	Tööle		Õppima		Ei tea	
		Pärnu	Vabariik**	Pärnu	Vabariik	Pärnu	Vabariik
		10		72		18	
Isa	TK	13	8	69	70	18	22
	EK	0	1-2	82	82-83	17	16-17
Ema		7		87		6	
	TK	9	7	84	87	7	6
	EK	0	3	97	91-92	3	6
Õpetajad		4		66		30	
	TK	5	3	60	51	35	46
	EK	0	2	82	51-67	18	31-47
Sõbrad		4		73		23	
	TK	6	7	67	65	27	28
	EK	2	1-2	87	78-81	11	19-20
Kutsekons.		3		45		52	
	TK	5	3	40	30	55	67
	EK	0	1	58	34-41	42	58-64

\*Iga soovitaja kohta on antud kõigi õpilaste, tavalise klassi (TK) ja eriklassi (EK) õpilaste arvamused.

\*\*Õlevabariigilised andmed on kogutud eraldi eriklasside kohta 9. ja 1.(2.) klassist, mistõttu tabelis on eriklassi kohal toodud kaks arvu.

Tabel 2.7

Erineva õppeedukusega õpilaste kutsevalikuks antud soovitused

Õppeedukus		Tööle	Õppima	Ei tea
kuni 3,5	Isa	25	43	32
	Ema	19	67	14
3,51 - 4,00	Isa	9	74	17
	Ema	10	86	4
4,01 - 4,5	Isa	4	81	15
	Ema	1	94	5
4,51 - 4,99	Isa	10	82	8
	Ema	-	100	-
5,00	Isa	-	100	-
	Ema	-	100	-

et ka kooli poolne tegevus nende õpilaste plaanide kujundamisel on raskem kui hea edukusega õpilaste puhul.

Õppekeelest sõltuvad erinevused (tabel 2.8) ei ole antud juhul väga suured. Nii vanemad kui kool suunavad vene õppekeele- ga koolide lõpetajaid suhteliselt enam tööle asumale. See on koos- kõlas vene õpilaste endi tulevikukavadega, milles kõrgkoolis eda- siõppimise koht oli märksa tagasihoidlikum kui eestlastel.

Tabel 2.8

Soovitused elutee jätkamiseks eest ja vene õppekeele- ga koolide lõpetajale (%).

Soovitaja	Õppe- keel	Tööle	Õppima	Ei tea
Isa	E	9	72	19
	V	12	74	14
Ema	E	5	90	5
	V	10	82	9
Õpetajad	E	3	67	30
	V	5	62	33
Sõbrad	E	6	71	23
	V	1	76	23
Kutsekonsult.	E	3	46	51
	V	5	40	55

Huvipakkuvad erinevused avalduvad mees- ja naisõpilastele antud soovitustes (tabel 2.9). Soovituste üldine suund ei ole erinev: isad on nii noormehi kui neidusid enam tööle asumale soovitanud, vanemate nõuanne on enam teada kui teiste soovitajate poolt antav nõu jne.

Tabel 2.9

Mees- ja naisõpilastele antud soovitused elutee jätkamiseks (%)

Soovitaja	Õpilase sugu	Tööle	Õppima	Ei tea
Isa	M	14	67	19
	N	7	77	16
Ema	M	12	77	11
	N	3	95	2
Õpetajad	M	6	54	40
	N	3	74	23
Sõbrad	M	7	53	40
	N	3	88	9
Kutsekons.	M	5	40	55
	N	3	49	48

Erinevused tulevad aga sisse ühe ja sama nõuandja poolt noormeestele ja neidudele antavas soovitusel. Näeme, et nii isa kui ema kallutavad meesõpilasi tunduvalt rohkem tööle asuma kui naisõpilasi. Ka kõik teised uuritavad nõuandjad tõstavad noormeeste puhul esile töölemineku, neidude puhul õppimise. Seda tendentsi ei saa lugeda täiesti soovitatavaks. Mõneti on vahe soovitustes selgitatav asjaoluga, et osale noormeestest võidakse anda nõu algul tööle asuda, siis teha läbi sõjaväeteenistus ning seejärel õppima hakata. Samas tuleb arvestada, et hiljem kui vahetult keskkooli lõpetamise aastal asuvad kõrgkoolis massiliselt edasi õppima just naisõpilased, noormeestele on omane kas asuda kohe edasi õppima või üldse mitte õppimist jätkata. Järelikult tuleb pidada otstarbekaks et haritlaskonna senisest ulatuslikumaks taastootmiseks ka keskkooli lõpetavate noormeeste

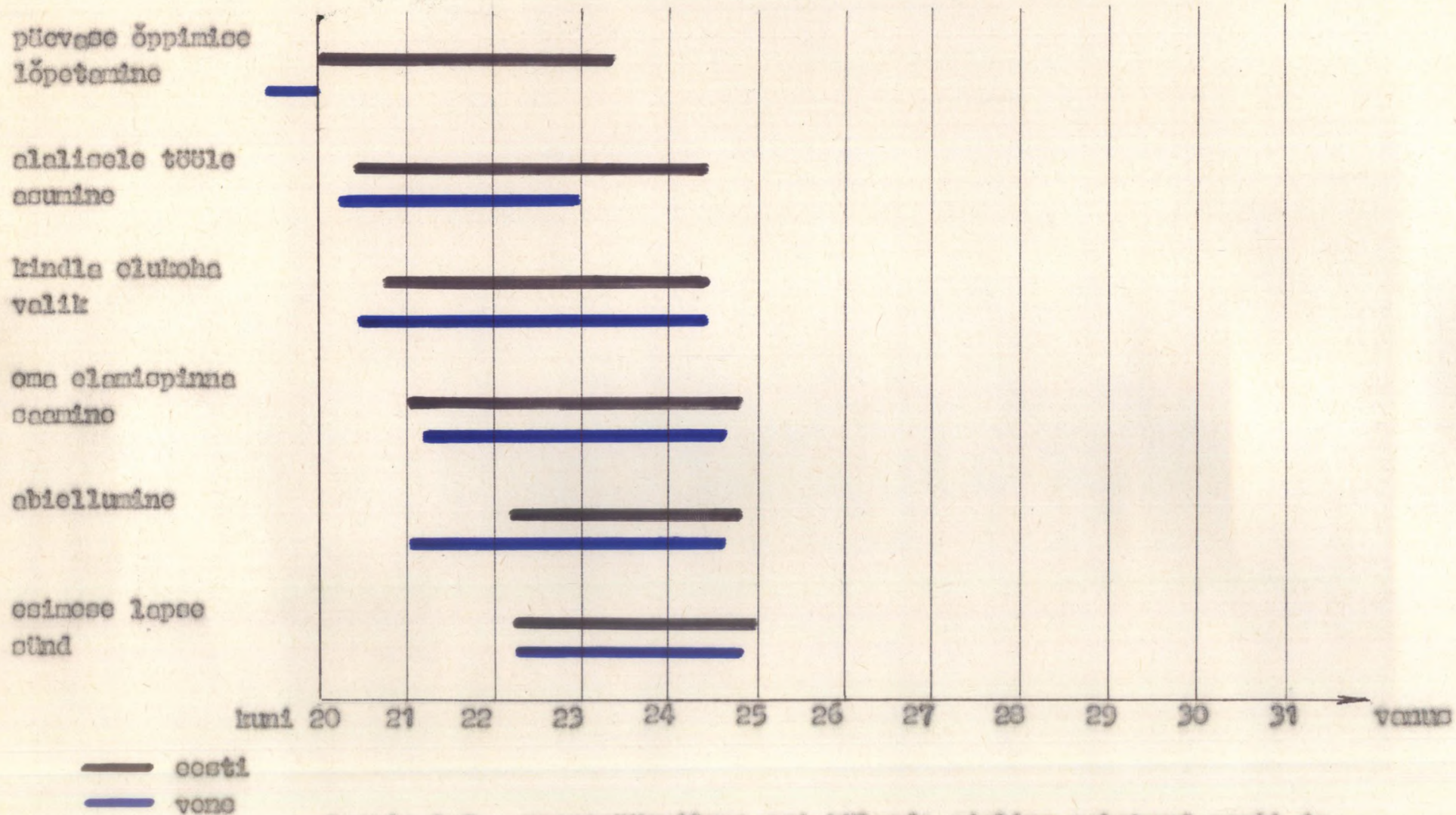
arvelt ei orienteeritaks noormehi edasi õppima vähem kui neidusid.

Samast tabelist on näha ka, et noormehed loevad end vähem kui neiud teadvat kõigi uuritavate nõuandjate soovitusi. Analüüsimate selle olukorra põhjusi, rõhutame vaid, et sellest järelduvalt nõuab noormeeste eluplaanide kujundamine suuremat pingutust kõigilt, kelle ülesannetesse kuulub kutsesuunitlus ja laiemalt noorte keskkooli järgse elluastumise suunamine.

Ühe või teise plaani realiseerimine tähendab lülitumist ühiskonna elu vastavasse valdkonda - noorte enesemääratlust. Enesemääratluse ajalised piirid on otstarbekas määrata selle järgi, millal mingi plaani realiseerimist on alustanud või lõpetab seda teatud osa uuritavast kontingendist. Käesolevas uuringus on enesemääratluse iga külje aluseks loetud vanust, mil vastavat tegevust planeerib üks neljandik keskkoolilõpetajaist, ning lõpuks vanust, milleks kolm neljandikku uuritud noortest loeb endal antud tegevuse toimunuks.

Joonisel 2.2 on toodud andmed sel viisil määratud enesemääratlusprotsessi eri külgede kavandatava alguse ja lõpu kohta.

Ennekõike pakub tööjõuressursside ja hariduse arengu vaatekohalt huvi päevase õppimise lõpetamine. Enam kui pooled Pärnu keskkoolilõpetajaist kavandavad seda vanuses üle 20 aasta. Vahe eesti ja vene õppekeelega koolide lõpetajate vahel on siin suurim: vene õpilaste kontingent lahendab selle küsimuse momendiks, mil eesti kontingendi jaoks õppimise lõpuleviimine alles algab. Ajalt järgmine enesemääratluse külg on alalisele tööle asumine - eesti õpilaste kontingendil hõlmab see vahemiku 20,5 eluaastast 24,5 eluaastani, vene õpilastel algab veidi varem ja kulgeb kiiremini. Järelikult algab keskkoolilõpetajate massiline tööleasumine veidi hiljem kui 20-aastaselt (seega ligikaudu 2 a. peale keskkooli lõpetamist) ning keskkoolilõpetajad täiendavad



Joonis 2.2. Enesebiograafilise eri külgude ajaline vahetõrk eesti ja vene õppekooliga keskkoolilõpetajate plaanides



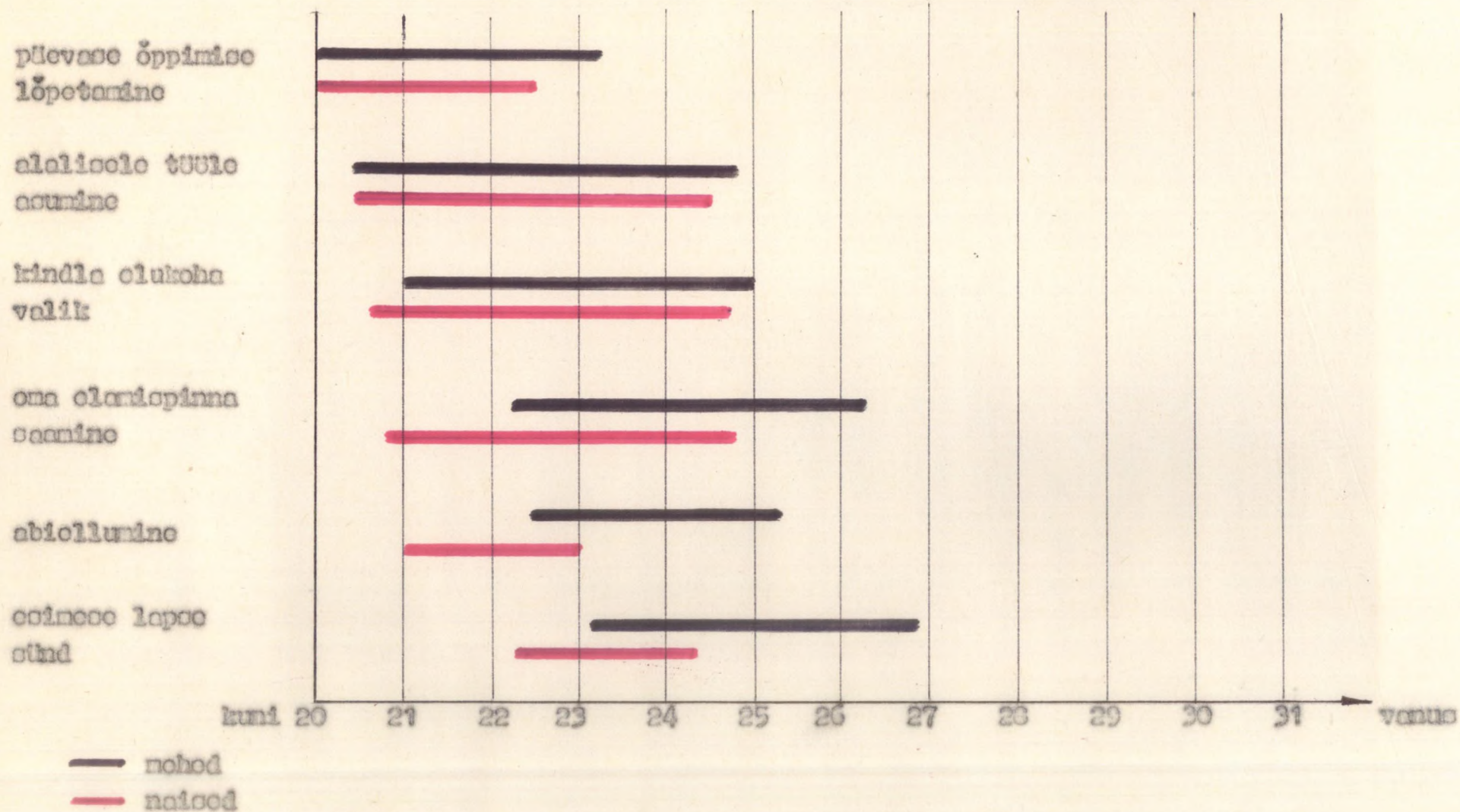
töötajate ridu 4 aasta jooksul.

Kindla elukoha valik algab keskkoolilõpetajate kontingendil enne 21 aastaseks saamist ning kestab ligikaudu 3 1/2 aastat. Vene õpilased näevad ette selle eluküsimuse lahendamise suuremaid raskusi, neil kestab intensiivne sisseelamine territoriaalsesse struktuuri õpilaste endi arvates umbes 4 aastat.

Elamispinna saamist eeldavad õpilased massiliselt teostuvat 21-st kuni 25-nda eluaastani - hiljem kui tööleasumine ja elukoha valik. Abielluma hakkab keskkoolilõpetajate põlvkond massiliselt vanuses üle 22 aasta - eestlased - ja 21-aastaselt vene koolide lõpetajad. Esimese lapse sünni eeldatav aeg langeb eesti õpilaste kavades kokku abiellumisvanusega, mis on noorte praeguse demograafilise käitumise juures vastavuses tegeliku praktikaga. Vene õpilased kavandavad esimese lapse sünni mõnevõrra hiljem kui abiellumist.

Andmed näitavad, et iga enesemääratluse külje kavandamine eraldi võttes vastab olukorrale antud valdkonnas ja eelmiste noortepõlvkondade tegutsemisega. Samas võib eeldada, et selldgi põlvkonnal ei kulge elluastumise eri sammud nii sujuvalt, kui plaani järgi eeldatakse: kõigepealt õppimise lõpetamine, siis tööala valik, elukoha valik, oma elamispinna saamine, abiellumine ja lapse sünn. Siit järeldub, et kutseunitsitluses ja laiemalt - õpilastega tehtavas kasvatustöös on vaja kujundada oma elu kõigi külgede planeerimise oskust lähtudes lähema keskkonna konkreetsetest võimalustest. Noorte enesemääratluse suunamisel on kõige raskem periood arvatavasti vahemik 22-24 eluaastani, kui põhiosa keskkoolilõpetajaist on seotud oma elu kõigi põhi-küsimuste lahendamisega üsna ühel ajavahemikul.

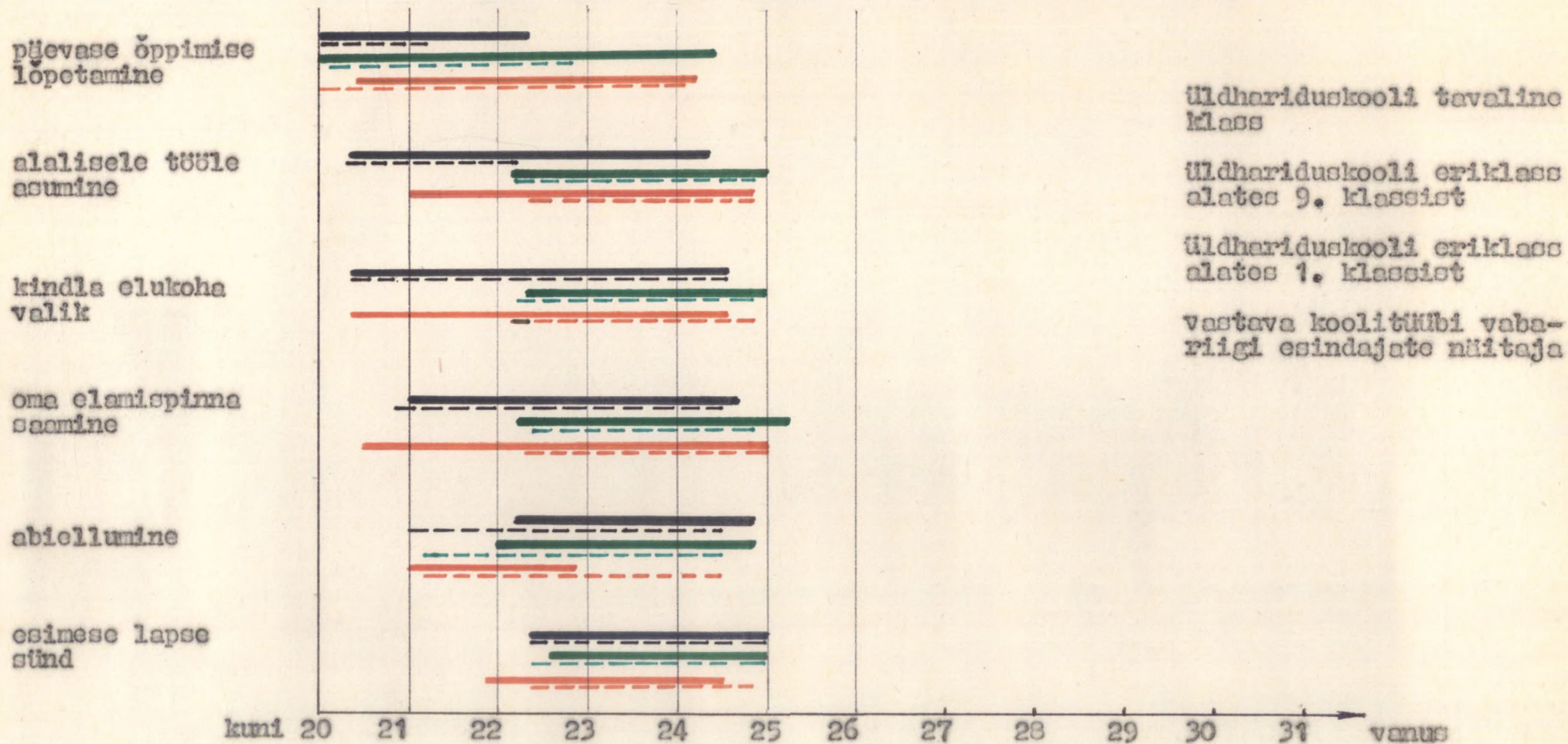
Noormeeste neidude plaanid (joonis 2.3) erinevad vahetult oma elu sisseseadmist puudutavas osas, õppimisest ja tööst tulenevate küsimuste lahendamise ajas erinevused pole suured.



Joonis 2.3. Enesemääratluse eri külgede ajaline vahetord mees- ja naisõpilaste plaanides

Elamispinna saamise ja abiellumise algus on naisõpilaste kontingendil kavandatud enam kui poolteist aastat varasemaks ajaks kui meesõpilastel, ka vastavate protsesside lõppaeg tuleb sellevõrra varasemale ajale. Esimese lapse sünd on kavandatud pooltel 1983. aastal keskkooli lõpetanud neidudel 22-24 eluaastale, noormeestel ulatus vastav näitaja 23-27 eluaastale.

Koolitüüpide kaupa (joonis 2.4) tehtud analüüs näitab, et süklasside lõpetajate kontingendid planeerivad õppimise lõpulejõudmise, tööleasumise ja kindla elukoha valiku ootuspäraselt hilisemale ajale (süklassis 1.(2.) klassist õppinud planeerivad küll mõnevõrra teisiti). Võrdlus ülevabariigiliste näitajatega kinnitab, et Pärnuõpilased "venitavad" oma õppimise ja tööga seonduvad valikud pikemale ajale kui mujal vabariigis. Oma kodu loomise ja abiellumise kavad nihkuvad Pärnu õpilastel plaanides aga ülevabariigilisest keskmisest veidi hilisemale ajale. 1. või 2. klassist süklassides õppinute kontingent Pärnus omab aga siingi üldisest tendentsist oluliselt erinevaid plaane.



Joonis 2.4. Enesemääratluse eri külgede ajaline vahetorkord eri koolitüüpide lõpetajate plaanides

Elukoha valiku plaanide analüüs annab tulemuse, et Pärnu keskkoolilõpetajad sooviksid kõige enam elada väikeses või suures linnas (vastavalt 46% ja 37%). See on rohkem kui vabariigi keskmised näitajad. Pealinnas elada sooviks 3%, külas või alevis 9% Pärnu keskkoolilõpetajaist. Vene ja eesti õppekeelega koolide lõpetajate soovides on erinevus: vene õpilased orienteeruvad enam suuremale linnale, eestlased väiksemale linnale. Noormeeste ning neidude plaanides puudub siinkohal oluline erinevus.

Üldistamaks siin toodud andmeid keskkoolilõpetajate eluplaanide kohta, analüüsime lõpuks noorte arvamusi oma tegevusalast 30-aastaselt. Tabeli 2.10 andmeil näevad koolilõpetajad end tulevikus kõige sagedamini spetsialistidena tööstuses (ITP), teeninduses-kaubanduses, majandusalal või õpetajatena. Suur on veel nende keskkoolilõpetajate osakaal, kes loodavad end saavat teenindustöötajaks. Soolised erinevused plaanides kajastavad eri tegevusaladel praegu hõlvatute soolist koosseisu. Suurimad erinevused õppekeele alusel seisnevad selles, et tööstustöölise ja sõjaväelase rollis näevad end sagedamini vene õpilased, teeninduses ning juhtival tööil aga eestlased. Needki erinevused peegeldavad üldjoontes töötajaskonna rahvuslikus koosseisus ilmnevat tendentsi, mida aga ei saa lugeda soovitatavateks (keskharidusega tööstustöölise ning kaadrisõjaväelaste kontingendi täienemine valdavalt vabariigi põhirahvusse mitte kuuluvate noorte arvel).

Õppeedukuse alusel (tabel 2.11) ilmnevad samuti erinevused: teatud suunaga plaanid koonduvad teatud õppeedukusega noortegrühma. Nii näevad end tulevikus töölisena ja erihariduseta teenistujana madala edukusega keskkoolilõpetajad (ilmselt madala keskmise hindega noormehed töölisena ja neiud teenistujana). Tegevusalad, millega end tulevikus sidus suurem hulk lõpetajaid - spetsialistikutsed majanduse, teeninduse, tööstuse ja peda-

Tabel 2.10

Keskkoollõpetajate arvamusd oma tegevusalast 30-aastaselt

Eriala	Vabariik*	Pärnu (kokku)	Sugu		Õppe- keel	
			M	N	Eesti	Vene
Kolh., tööline põllum.	1-2	1	2	1	2	0
Tööstuses, eh., sidetööl.	1-6	3	7	1	2	7
Teenindustööline	6-9	10	2	16	12	4
Erih.-ta teenistuja	1-2	2	2	1	2	1
Põllum. spetsialist	4-9	2	2	3	3	1
Spets. maj., rahanduses	5-8	7	2	11	7	7
Spets. teenind., kauband.	8-12	9	5	13	9	10
Õpetaja	6-14	8	1	13	7	9
Kultuuritöötaja	4-6	5	4	7	6	4
ITP	7-13	18	35	7	18	20
Erih.-ga med. töötaja	6-15	5	2	8	6	4
Juhtiv töö	1-3	4	6	2	5	1
Teaduslik töö	2-13	3	4	3	4	3
Loominguline töö	4-16	4	4	3	4	3
Jurist	1-4	2	-	4	3	0
Sõjavägi, miilits	1-6	4	9	1	2	11
Muu		12	15	9	10	15

\*Vabariigi andmete kõikumine põhjustatud erinevatest koolitüüpidest. Teaduslikule ja loominguilisele tööle näevad end suure osas süvaklasside lõpetajad.

geogilisel alal - on 30-ndal eluaastal saavutatud positsioonina esile toodud nii madalama kui kõrgema õppeedukusega keskkoolilõpetajate poolt. Selgesti on näha, et kõrgema õppeedukuse puhul langeb osa tegevusalasid kavandatavate valikuvariantide hulgast

Tabel 2.11

Kellena soovitakse end näha 30-aastasena

Eriala	Õppeedukus				
	3,5	3,51- 4,00	4,01- 4,50	4,51- 4,99	5,0
Kolh., tööline p.m.	2	3	-	-	-
Tööstus, eh., side- tööline	13	3	-	-	-
Teenindustööline	6	20	8	3	-
Erih.-ta teenistaja	4	1	1	-	-
Pm. spetsialist	4	3	2	-	-
Spets. maj., rahan- duses	2	6	9	5	34
Spets. teeninduses, kaubanduses	11	6	11	10	-
Õpetaja	2	6	12	8	-
Kultuuritöötaja	4	6	4	10	-
ITP	16	16	25	13	-
Eriharidusega med. töötaja	-	4	4	13	33
Juhtiv töö	2	4	3	8	-
Teaduslik töö	4	1	4	-	33
Loominguline töö	2	3	4	8	-
Jurist	2	-	3	5	-
Sõjavägi, millits	8	4	3	3	-
Muu	18	14	6	14	-

üldse väija ja mida kõrgem keskmine hinne, seda rohkem on selliseid alasid. Nii planeerivad madalama keskmise hindega õpilased mingil määral kõiki tegevusalasid peale arsti oma, keskmise hindega "5" valitakse aga ainult majandusspetsialisti (käsitluse ajal pop-ala), arsti või teadustöötaja positsioon.

Niisugune valiku suunatus on iseenesest mõistetav. Siit tõuseb aga probleem töölistikutsealadel töötajate täienduse madalast haridustasandist üldkeskhariduse raames. Võib ka eeldada, et kui töölistikaadri ettevalmistamisel laieneb kutsekeskkooli osa, siirduvad sellesse koolitüüpi ennekõike madala õppeedukusega õpilased, parema õppeedukusega nähakse end aga tulevikus teistel, üldkeskharidust ja edasiõppimist eeldatavatel ametitel.

Probleem ei ole lahendatav ainult propagandaga või kohalike abinõudega. Kuni eri haridustüübid valmistavad ette erinevaks positsiooniks sotsiaalses struktuuris ja nende vahel puuduvad üleminekud (näiteks kutsekoolist kõrgkooli), on kirjeldatud olukord oma ebaseovitavate külgedega paratamatu.

Pärnu keskkoolilõpetajate plaanide võrdlus kogu vabariigi noorte omadega näitab, et 30-ndal eluaastal kujutlevad pärnulasid end suhteliselt enam teenindustöötajatena ja inseneridena ning juhtival tööil. Vähem kui vabariigi abituriendid keskmiselt mõeldakse end arsti ja loometöötajana.

Pärnu keskkoolilõpetajate edasise elu plaanides oli kesksel kohal edasiõppimine kõrgkoolis. Selle plaani realiseerimise selgitamiseks vaatleme lõpuks tegelikku õppimeesunist TRÜ-s.

1984.a. sügisel soovis vastuvõtukomisjoni andeill 91 Pärnu keskkoolilõpetajat jätkata õpinguid TRÜ-s. Neist võeti vastu 51 õpilast (55% - vt. tabel 2.12).



Tabel 2.12

Pärnu keskkoolilõpetajate sissesaamine TRÜ-esse  
1984/85 õ-a-l.

Kool	Soo- vis	Sooritas eksa- mid edukalt		Edukalt eks. sporitannutest võeti vastu		% soo- vi- jaist	Ette- valm. osa- kon- nast	Võeti vastu kokku
		arv	%	arv	%			
II KK	32	25	78	19	76	59	-	19
I KK	36	26	72	17	65	47	-	17
VI KK	8	8	75	6	100	75	-	6
III KK	2	2	100	2	100	100	-	2
IV KK	10	8	80	6	75	60	1	7
Sindi KK	3	1	33	-	-	-	-	-

Erialade kaupa (tabel 2.13) oli vastuvõtt ootuspäraselt erinev kõige rohkem Pärnu keskkoolilõpetajaid astus ravi (ees-  
ti), bioloogia, eesti ja vene filoloogia erialale. Need alad  
koos vastuvõtuandmetes mitme erialaga esindatud majandusega  
olid kõige sagedasemad ka eespool vaadeldud õpilaste plaanides.

Tabeli 2.14 näitab Pärnu õpilaste vastuvõttu TRÜ-esse teis-  
te rajoonide ja linnadega kõrvutatuna. Pärnu on Tallinna ja  
Tartu järel nii üliõpilaskandidaatide kui vastuvõetute arvult  
kolmandal kohal, mõjutades nii oluliselt TRÜ üliõpilaskontin-  
gendi kujunemist. Sissesaamise edukuselt edestavad Pärnu linna  
keskkoolilõpetajaid Pärnu rajooni, samuti veel rea rajoonide  
õpilased, kust sissesaanute üldarv on küll väiksem. Vastuvõetu-  
te protsendilt üliõpilaskandidaatide arvust on Pärnu linn vaba-  
riigi keskmisel tasemel.

Tabel 2.13

Põrnu keskkoolilõpetajate sissesäämine TRÜ-sse erialade  
kaupa

Eriala	Kool						Kokku
	I	II	III	IV	VI		
1. Ajalugu	2						2
2. Defektoloogia	1	1					2
3. Ravi (eesti)	2	3					5
4. Ravi (vene)							0
5. Pediaatria	1	2					3
6. Stomatoloogia	1						1
7. Farmaatsia				2			2
8. Spordimeditsiin				1	1		2
9. Bioloogia	2			1	1		4
10. Geograafia					1		1
11. Geoloogia	2						2
12. Eesti filoloogia	1	1		1	1		4
13. Inglise filoloogia		1					1
14. Saksa filoloogia							0
15. Vene filoloogia		2	1		1		4
16. Žurnalistika		1		1			2
17. Füüsika (eesti)		2					2
18. Füüsika (vene)			1				1
19. Keemia		1					1
20. Kehakultuur		2					2
21. Kaubandusökoonika							0
22. Rah. ja krediit (eesti)	1					1	2
23. Kaubanduslik raamatupid.							0
24. Majandusküberneetika	2						2
25. Kaubatundmine	2						2
26. Kaub. raamatupid. (v)							0
27. Matemaatika		3					3
28. Rakendusmatemaatika							0
29. Õigusteadus			1				1
Kokku	17	19	3	6	6		51

Tabel 2.14

TRÜ-see sissesaanud 1984/85 õ.a.-l ENSV linnade ja rajoonide  
kaupa

Linn, rajoon	Soovis	Võeti vastu	
		arv	%
Tallinn	514	270	53
Tartu	404	262	65
Kohtla-Järve + Sillamäe	74	40	54
Narva	11	5	45
Pärnu	92	51	55
Haapealu + Hiiumaa raj.	40	18	45
Harju raj.	46	14	30
Jõgeva raj.	72	39	54
Kingissepa raj.	32	21	66
Kohtla-Järve raj.	13	9	69
Paide raj.	31	19	61
Põlva raj.	46	25	54
Pärnu raj.	25	17	68
Rakvere raj.	72	33	46
Rapla raj.	30	12	40
Tartu raj.	73	47	64
Valga raj.	62	34	55
Viljandi raj.	84	47	56
Võru raj.	78	38	49
Kokku	1801	1001	56
Mujalt	123	64	50
Kokku	1929	1065	56

### III PÄRNU ÕPILASED JA BÕM

Järgneva osa ülesandeks on ülevaate andmine õpilaste suvevaheajal töötamisega seotud probleemidest. Vaatluse all on nii õpilaste osalemine Eesti Õpilasmaleva rühmades kui ka tšüasutustes, organisatsioonides ja majandites.

Vastavasivulise materjali saamiseks oli 1984.a. kevadel läbiviidud ankeetküsitluse põhiankeedile lisatud lisaleht (lisa 1.), mille küsimustiku kaudu oli võimalik uurida õpilaste töötamist suvevaheajal, suhtumist õpilasmalevasse, vanemate arvamusi õpilasmaleva kohta ja õpilaste rahulolu nende ettevõtete, organisatsioonide ja majanditega kus suvel töötati.

Andmete interpreteerimisel on kasutatud järgmisi üldsotsioloogilisi tunnuseid: õppeedukus, koolitähp, õppekeel ja sugu. Võrdluseks on kasutatud vabariigis läbiviidud õpilasmalevat puudutavate uuringute tulemusi.<sup>1</sup>

Õpilasmalevat puudutava lisalehe erinevatele küsimustele vastanute arv on küll muutuv, kuid siiski piisav üldistuste tegemiseks.

Tulemuste analüüsimisel pidi peaarõhk asetama malevaprobleemidele. 1984.a. mailuu lõpus toimunud küsitlus näitas aga, et suurem osa küsitletutest - 56 % - töötas hoopiski ettevõtetes ja organisatsioonides, peamiselt Pärnu linnas ja rajoonis. See-

<sup>1</sup> Kirch, A., Kirch, M., Kidron, A. Abiks malevajuhile. Tln., 1980., Eesti Õpilasmaleva aruanne. Tln., 1984.

ga kerkis esile vajadus tõhusamalt analüüsida ka ettevõtetes-organisatsioonides töötamist.

Küsitlus näitas, et viimasel suvevaheajal viibis Eesti õpilasmaleva rühmades kolmandik 1984.a. Pärnu keskkooli lõpetanud õpilastest.

Nende abiturientide osakaal, kes viimasel koolivaheajal üldse ei töötanud oli tagasihoidlik; 11 % ehk üks kümnendik. Valdav osa linna keskkoolilõpetajatest suvevaheajal töötas. Selline olukord tõstab õpilaste suvise töötamisega (nii malevas kui mujal) seotud probleemid tõsiselt tähelepanu väärivateks.

Malevakontingendi üldisloomustus saadi 1983.a. suvevaheajal töötamist puudutavate küsitluslehe analüüsi tulemusena, mis näitas, et Eesti õpilasmalevas viibis tollel suvel 33 % respondentidest, kusjuures noormehi ja neidusid oli malevaste hulgas ligikaudu võrdselt. Selle poolt erinev vaadeldav kontingent vabariiki tervikuna iseloomustavatest tulemustest, mis viitavad neidude ülekaalule malevas (60 %) <sup>1</sup>.

Pärnu linnast malevasse siirdunute seas on enam eestlasi (60 %) kui venelasi. Malevalaste tuumika (80 %) annavad üldhariduslike keskkoolide tavaliste, praktilise kallakuga klasside õpilased. Vaid 1/5 malevlastest käib mõnes eriklassis.

Kui vabariigis tervikuna õppis 94 % malevlastest keskmiselt või hsti <sup>2</sup>, siis Pärnu malevlastest hindasid endal sellise õppeedukuse olevat 3/5. Ometi on "pärsakate" keskmine õppeedukus kõrgem kui vabariigis tervikuna.

Ankeetküsitlusele osalenud suvel oli Pärnu õpilastel võimalus osaleda kahte tüüpi malevarühmades: oma kooli õpilastest

<sup>1</sup> Kirch, A., Kirch, M., Kidron, A. Abiks malevajuhile. Tln., 1980., lk. 10.

<sup>2</sup> sealnesmas, lk. 10.

moodustatud rühmas, kus viibis umbes 60 % õpilastest ja mitme kooli õpilastest moodustatud rühmas, kus oli 40 % malevaskeelsetest.

Suurimat mõju avaldab malevas viibimist ja rühma valikut diferentseeriva tumusena õppekeel. Eesti õpilastest kiis malevas uuringu andmeil veidi alla poole (tabel 3.1), Pärnu vene koolide õpilastest veidi üle neljandiku. Vahe kujuneb malevarühma liigi alusel: oma kooli rühmas kiis eestlastest iga üheksakümnes, vene õpilastest peaaegu 40 %. Need andmed kõnelevad selgelt, et vene koolide õpilaste haaramine ERM tegevusse toimub teiselt aluselt kui eesti õpilastel. Vaja on otsustada, kas see erinevus on paratamatu ja otstarbekas.

Järsk vahe on veel tavalise ja eriklassi õpilaste malevas viibimise vahel. Tavalise klassi õpilastest kiis eelmisel suvel malevas 37 %, eriklasside õpilastest 21...23 %. 9-ndast klassist eriklassis õppivad noored olid seejuures enamasti oma kooli rühmas, 1.(2.) klassist eriklassi kuulujad kõik mitme kooli õpilastest moodustatud rühmas.

Noormehed olid malevas enam kui tütarlapsed, ja sagedamini oma kooli rühmas. Erinevate õppeedukusega õpilaste osavõttu malevast on ühesumaliselt tõlgendada raskesti. Torkab silma ainult viitele õppijate väiksem hõlmatus malevaga, kusjuures kõik nad on olnud mitme kooli rühmas.

Võib oletada, et oma kooli rühm on paljudele esimene tutvumine malevaga. Seetõttu on otstarbekas nimetatud malevas osalemise vormi lähemalt käsitleda. Andmed näitavad, et oma kooli rühmaga on enam seotud vene koolide õpilased. Hõne-võrra vähen on oma kooli rühmas olnud noormehed.

Huvitav on jälgida oma kooli rühmas suve võetnud õpilasmalevlaste osakaalu sõltuvust õppeedukusest. Hida madalam edukus,

Tabel 3.1.

Õpilaste tüütmise suvevaheajal soo,  
õppeaastase, õppekeele ja koolitüübi järgi %-des.

Õpilaste grupid	Tüütmise viis	Ei tüütmunud %	Üks kooli rühmas %	Mitme kooli rühmas %	Mujal %	Kokku %
KÕIK KOKKU		11	19	13	56	99
SUGU	Mees	9	26	12	53	100
	Naine	13	14	14	59	100
ÕPPE- EDUKUS (keskmine hinne)	Kuni 3,5	8	24	10	58	100
	3,6 - 4,0	15	17	14	54	100
	4,1 - 4,5	9	19	10	62	100
	4,6 - 4,9	10	21	23	46	100
	5,0	33	-	17	50	100
ÕPPE- KEEL	Vene	15	39	8	39	101
	Eesti	10	11	16	63	100
KOOLI- TÜÜP	Tavaline klass	9	21	15	54	99
	Eriklasse alates 9. klassist	17	19	2	63	101
	Eriklasse alates 1. või 2. klassist	13	-	23	59	100

seda enam on olnud malevas väljaspool oma kooli. Tundub, et see seos kõneleb hea edukusega õpilaste üldiselt tihedamast seotusest oma kooliga ja klassiga, mis ulatub õppetööst ka suvisesse tegevusse.

Edasi käsitleme õpilaste hinnanguid õpilasmaleva funktsioonidele. Küsitluses said õpilased hinnata järgmisi kümni funktsioone: ajaviide, teenimisvõimalus, suhtlemisvõimalus, abi rahvamajandusele, abi kutsevalikul.

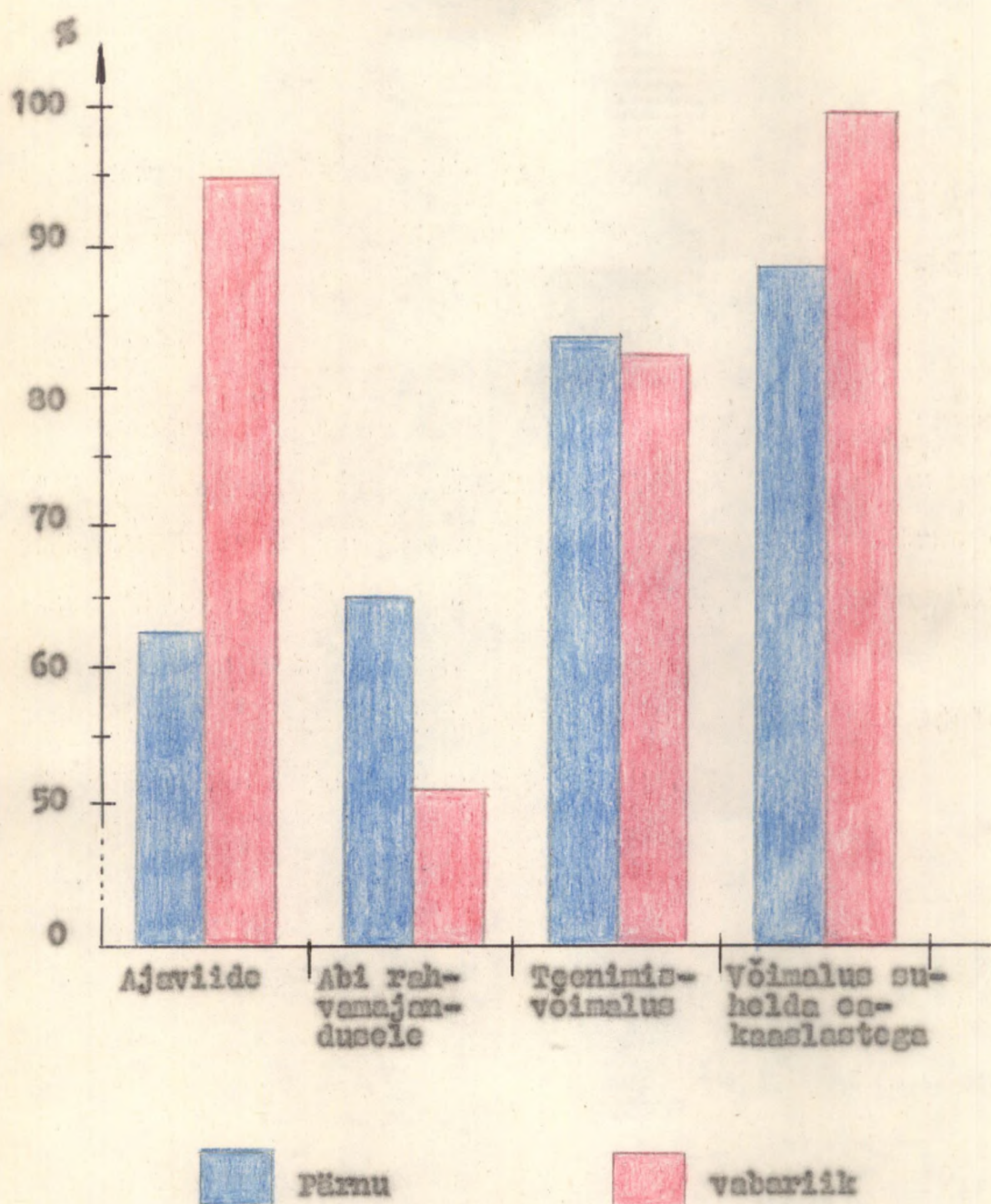
Tabelis 3.2. on toodud nende õpilaste %, kes vastasid jaa-tavalt küsimusele iga maleva funktsiooni tähtsusele nende jaoks isiklikult. Kõigi vastanute hinnangu järgi langevad nimetatud funktsioonid tähtsuse poolt kolme rühma. Esikohal on maleva hindamine suhtlemis- (88 %) ja teenimisvõimalusena (83 %). Järgnevad hinnangud malevale kui ajaviitekohale (62 %) ning võimalusele olla kasulik rahvamajandusele (61 %). Lõpuks onab malev mõningat tähtsust kutsevalikul (19 %). Niisugune hinnangu-  
gute jaotus on ootuspärane, peegeldades õpilaste üldisemaid elukohtakuid. 1978.a. ülemalevaline uuring<sup>1</sup> seab esikohale samuti suhtlemistarbe rahuldamise (99 %), teisele kohale aga ajaviite (95 %). Olemasolevad andmed ei luba öelda, kas suhtlemise ja ajaviite mõnevõrra madalam hindamine tuleneb 5-aastasest vahest uuringute vahel või on tegemist Pärnu õpilaste hinnangu-  
te eripäraga. Teenimisvõimalusi hindavad 1978.a. uuritud ning Pärnu malevlased siiski ühtemoodi.

Tabel 3.3. esitab andmed malevale antud hinnanguite jaotumise-  
st õpilaste põhirühmade kaupa.

Poiste ja tüdrukute hinnangud on võrdlemisei lähedased, poi-

<sup>1</sup> Kirch, A., Kirch, H., Kidron, A. Abiks malevajuhile. -Tln., 1980., lk. 12.





Joonis 3.1. Malevasse tuleku motiivid

Tabel 3.2.

Õpilaste suhtumine õpilasmeelevasse soo, õppeedukuse, õppekeele ja koolitüübi järgi.

Õpilaste grupid	Malev on minu jaoks ...	...aja- viide	...tee- nimis- võime- lus	...või- malus suhelda eakas- lastega	...abi rakva- majan- dusele	... abiks elu- kutse valikul
<b>KÕIK KOGU</b>		62	83	88	65	17
<b>SUGU</b>	Mees	64	85	88	61	19
	Naine	61	81	89	67	16
<b>ÕPPE- EDUKUS (keskmise hinde)</b>	Kuni 3,5	55	94	91	63	22
	3,6 - 4,0	57	89	87	59	23
	4,1 - 4,5	66	81	92	63	13
	4,6 - 4,9	79	79	79	80	14
	5,0	-	50	100	100	-
<b>ÕPPE- KEEL</b>	Vene	57	81	88	67	17
	Eesti	67	84	89	64	18
<b>KOOLI- TÜÜP</b>	Tavaline klass	61	81	89	65	16
	Eriklasse alates 9. klassist	68	80	88	56	23
	Eriklasse alates 1. või 2. klassist	63	100	88	75	38

Tabel 3.3.

Õpilaste arvanused vanemate suhtumisest  
õpilasmalevasse soo, õppeaastasse, õppekeele ja  
koolitööbi järgi.

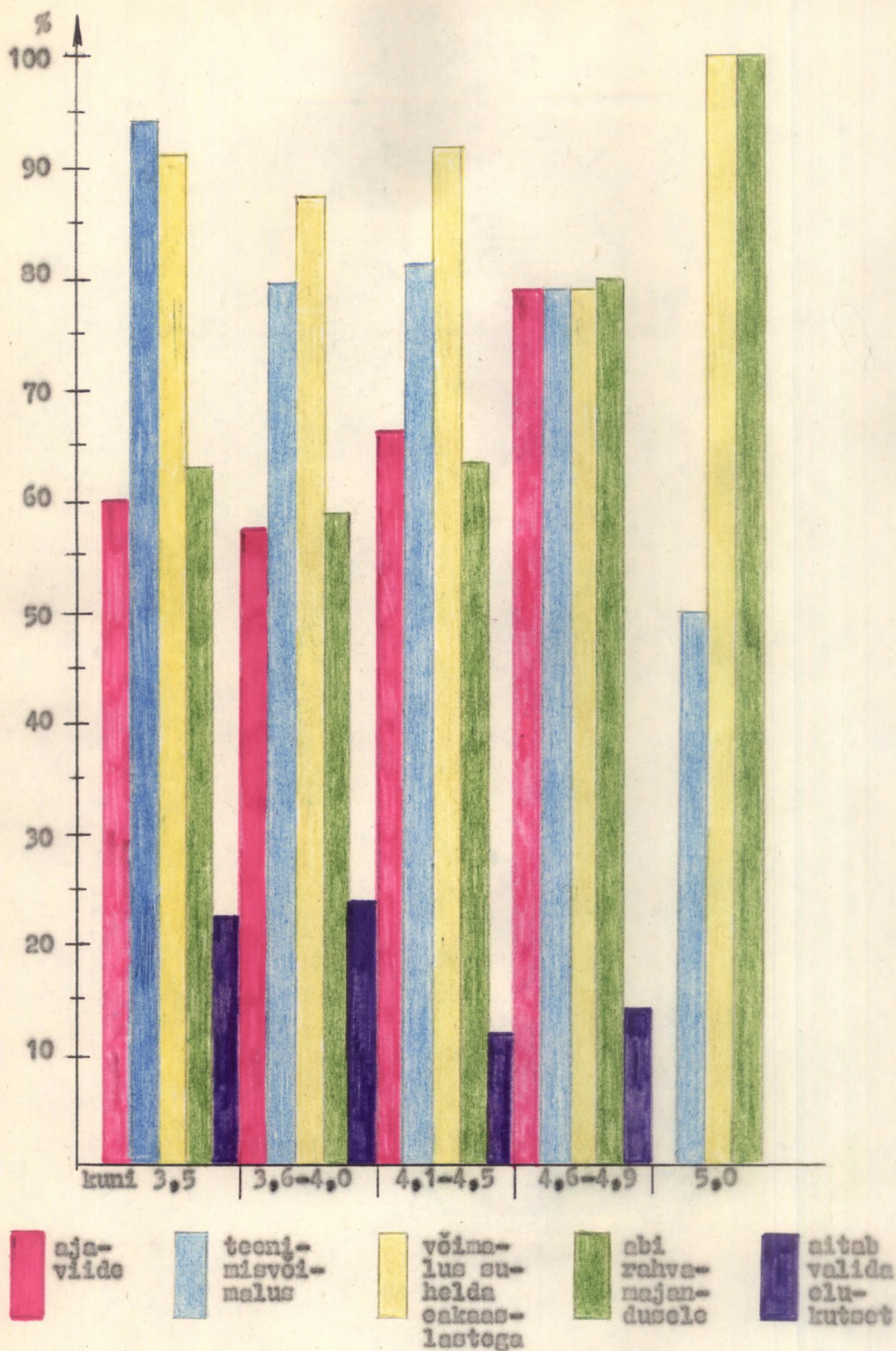
Vanemate suhtu- mine		Poolda- valt %	Uuskiik- selt %	Olid tugevasti vastu %	Kokku %
Uldotsio- loogilised tunnused					
KÕIK KOKKU		60	25	15	100
SUGU	Mees	60	32	8	100
	Naine	59	19	21	100
ÕPPE- EDUKUS (keelamine hinne)	Kuni 3,5	66	23	11	100
	3,6 - 4,0	74	23	4	100
	4,1 - 4,5	47	33	20	100
	4,6 - 4,9	64	12	24	100
	5,0	50	-	50	100
ÕPPE- KEEL	Vene	85	14	2	100
	Eesti	46	31	23	100
KOOLI- TÖÜP	Tavaline klass	67	24	8	100
	Eriklass ala- tes 9.klassist	33	33	30	100
	Eriklass ala- tes 1.või 2. klassist	67	11	22	100

sid hindavad üldiselt maleva funktsiooni peale rahvanajendusele kasu toomise tütarilastest veidi kõrgemalt. Kõrgema õppeõukuse puhul avaldub tendents hinnata enam malevat kui ajaviitekohta ning rahvanajendusele kasu toomise teed, madalama edukuse puhul on olulisem malev kui teenimis- ja suhtlemisvõimalus ning abi kutsevalikul. Eestlased hindavad rohkem kui vene koolide õpilased malevat ajaviitevõimalusena. Eri tüüpi klasside õpilaste hinnanguist paistab üks selge tendents: mida süvendatuma ainoõpetus, seda kaalukamaks loetakse malevat kui kutsevalikul abi andjat.

Maleva tegevuse poegelduseks ja samal ajal õpilaste osavõtu reguleerijaks on vanemate hinnangud õpilasmalevale.

Pärnu õpilaste küsitluseel seadud hinnangud ei anna alust arvannusele, et lapsevanemad on ERM suhtes enamasti eitavalt meelestatud. 60 % vanemaist suhtub õpilaste arvannust nõuda malevasse pooldavalt (tabel 3.3.), 25 % ükskõiksest ja 15 % eitavalt. Muidugi ei või sedagi 15 % - siiski küllalt paljude vanemate eitavat hoiakut ühe olulisema õpilasi hõlmava karvatusliiki ja tööalase massikriituse suhtes - alahinnata.

Vanemate hinnangute tüpsen eritlus näitab, et eitav hinnang on omane ennekõike tütariaste vanematele; 21 % noormeeste vanemate 8 % vastu. Siit võiks eeldada, et levinud on arvannus tütariastele ebasoobiva kõlbelise atmosfääri olemasolust ERM rühmades. Noormeeste ja neidude vanemate arvannuste võrdlus näitab veel, et ebasoosiv hoiak on laiem kui vaid ülalnimetatud 15 %. Pooldavalt suhtuvate vanemate osakaal on noormeestel ja neidudel ühesugune, tütariaste vanemate - malevat ebasoovitavaks pidajate protsent on suurem ükskõiksete arvel. Küllap tähendab arvannus, et vanemad suhtuvad ERM-isse ükskõiksest, ühena sageli sisuliselt eitavat hinnangut.



Joonis 3.2. Malevasse tuleku motiivid õppeedukuse järgi

Märkimisväärased on erinevused eesti ja vene õpilaste vanemate hoiakus: pooldavalt suhtub õpilaste arvates malevasse alla poole eesti õpilaste, aga üle 80 % vene õpilaste vanemaid. Väga vähe on vene õpilaste vanemate seas neid, kes peavad malevat lausa ebasoovitavaks. Järelikult peegeldub vanemategi hinnanguis vahe eesti ja vene õpilaste osavõtu võimalustes DÜI togevusest.

Probleematiiline on vanemate hinnangute suunetus seotuna õpilaste õppeedukuse ja heakooli tühibiga. Tundub olevat alust järeldusel, et halvem on arvamus malevast nendes kodudes, kus õpilast orienteeritakse paremale kooliharidusele (kõrge õppeedukus, eriklass).

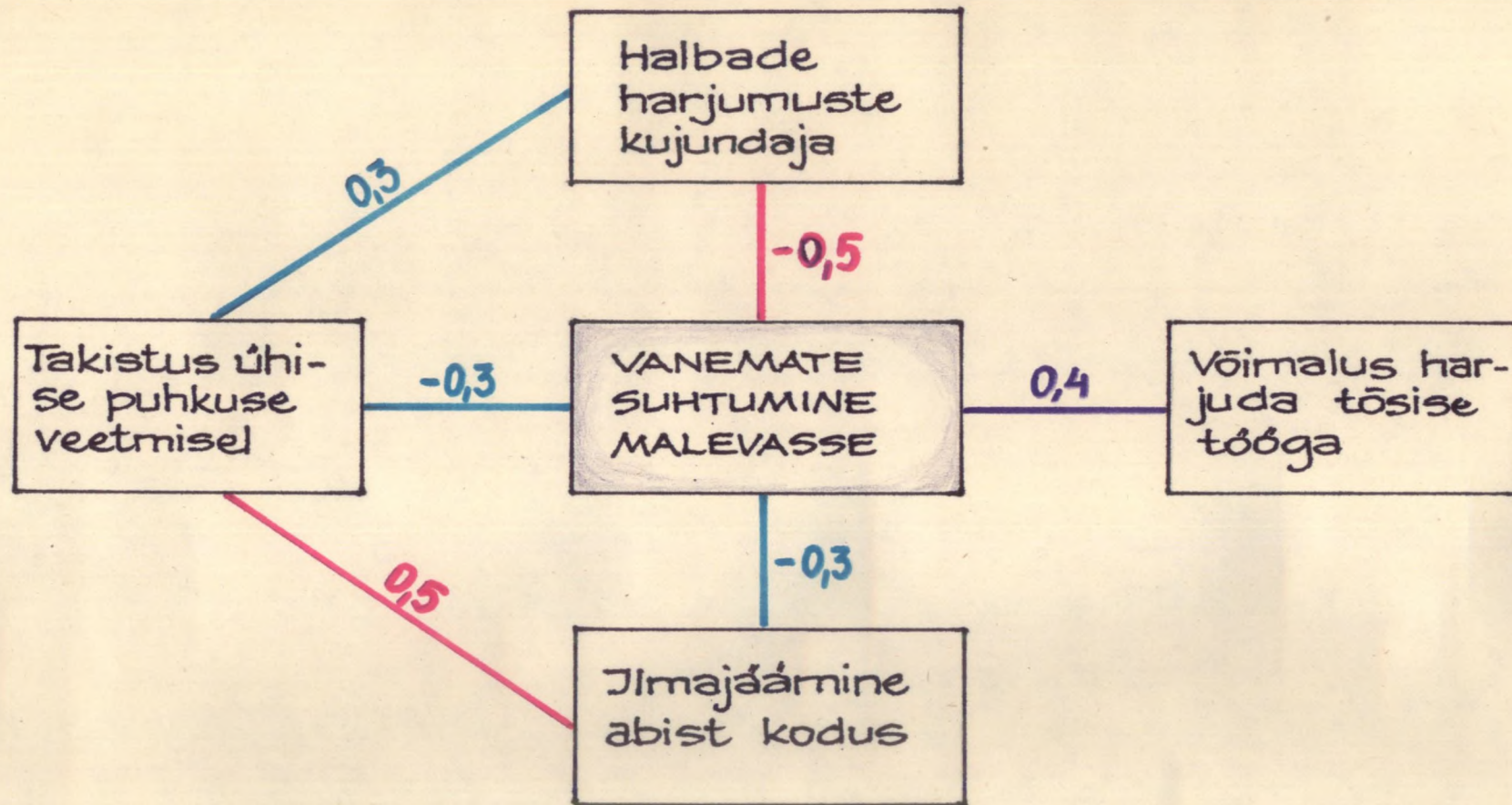
Kuna osa õpilasküsimuste vanemate seas on eitav hinnang DÜI-le üsna levinud, püüakse selgitada sellise hinnangu aluseid. Selleks pidid õpilased märkima küsitlusel, kas nende vanemad näevad malevas teenimisvõimalust, vaba aja sisustamist, abi kutsevalikul, võimalust harjuda teise tüüga, halbade harjumuste kujundajat, takistust perekonna ühise puhkuse veetmisele või ilmajäämist laste abist kodus. Neile malevaga seonduvatele asjaoludele jaatava hinnangu andute protsendid on toodud tabelis 3.4.

Küsitlus näitas, et õpilaste arvates näevad nende vanemad malevas eelkõige kohta, kus saab harjuda teise tüüga (79 %) ja veeta vaba aega (77 %). Malev on ka soodsaks teenimisvõimaluseks (75 %).

Ükameelselt jagavad nii õpilased kui ka nende vanemad arvamust, et malev elukutsevalikut ei soodusta (jaatav hinnang vaid 22 %-l). Üldjuhul ei pea õpilaste vanemad malevat ei halbade harjumuste kujundajaks ega ka takistuseks perekonna ühise puhkuse veetmisele. Hõnevõrta rohkem nõnditakse laste kodusest abist ilmajäämist (29 %).

Lastevanemate kujutlused õpilasmalevasst soo, õppe-  
edukuse, õppekeele ja koolitüübi järgi.

Vanemad nägid õpilasmalevas ...	Õpilaste grupid	... tee- nimis- voimalust %	... vaba aja sisus- tamist %	... või- malust valida olu- kutses %	... või- malust harrjuda tööga %	... hel- bado harjumus- te kujun- dajat %	... ta- kistust perekon- na ühise pühase veetmi- sel %	... ilma jäämist laste abist kodus %
KÕIK KOKKU		75	77	22	79	22	12	29
SUGU	Mees	79	79	33	74	24	14	35
	Naine	73	76	14	84	21	11	24
ÕPPE- EDUKUS (keskmine hinne)	Kuni 3,5	82	77	41	75	21	9	26
	3,6 - 4,0	77	76	27	84	10	10	26
	4,1 - 4,5	72	74	17	77	27	10	31
	4,6 - 4,9	75	86	11	82	29	22	32
	5,0	67	100	-	100	50	67	33
ÕPPE- KEEL	Vene	75	64	29	81	7	10	18
	Rootsi	76	85	18	79	31	14	35
KOOLI- TÜÜP	Teveline klass	74	75	25	80	13	12	23
	Erikläss alates 9. klassist	69	80	21	74	42	15	50
	Erikläss alates 1.või 2. klassist	90	90	10	100	40	18	20



Joonis 3.3. Õpilaste kiskitluse alusel saadud vanemate õpilasmalevasse suhtumise korrelatsioonigraaf.



Vaatileme vanemate poolt malevale antud hinnanguid veel õpilaste rühmade kaupa. Tõsise tüüga harjumise võimalust näevad malevas enam tütarlaste, hea õppeedukusega õpilaste ning 1.(2.) klassist eriklassides õppijate vanemad. Vaba aja sisustamist rõhutavad rohkem noormeeste, parema õppeedukusega õpilaste ning eriklassis õppijate vanemad, samuti eesti õppekeelega koolide õpilaste vanemad. Teenimisvõimalus on oluline noormeeste, madalama edukusega<sup>22</sup> õpilaste ning 1.(2.) klassist eriklassis õppijate vanemaile. Malevasse minek tühendab ilmajüümist laste abist kodus rohkem noormeeste, parema edukusega õpilaste, eestlaste ja 9. klassist eriklassis õppivate noorte vanemaile. Halbade harjumuste kujundajena näevad malevat sagedamini noormeeste (1), parema edukusega õpilaste, eestlaste ja eriklassi õpilaste vanemad. Kutsevalikule aitab EÕH kaasa rohkem noormeeste, madala edukusega õpilaste, vene rahvusest õppurite ja "tavali- ses" klassis õppijate vanemate arvates. Perekoonnaga koos puhkuse veetmist takistab malev parema õppeedukusega ning eriklassis õppijate vanemate hinnangu järgi.

Kokkuvõttena võib sellest järeldada, et, esiteks, osapool toodud oletus tütarlaste vanemate eitavana hinnangu põhinemisest ebasobivale kõlbelisele atmosfäärile EÕH rühmades ei ole antud juhul killaladne seletus. Tütarlaste vanemate suhteliselt suurema osa eitav hinnang koosneb sisult erinevaist kaalutlustest. Teiseks on näha, et sisult negatiivsed hinnangud (EÕH kujundab halbu harjumusi, takistab perekonna ühist puhkuseveetmist) on omanenud parema õppeedukusega ja kvaliteetsemat harji-

---

<sup>22</sup> Õppeedukus ei ole vahetult seotud õpilaste materiaalse olukorraga.

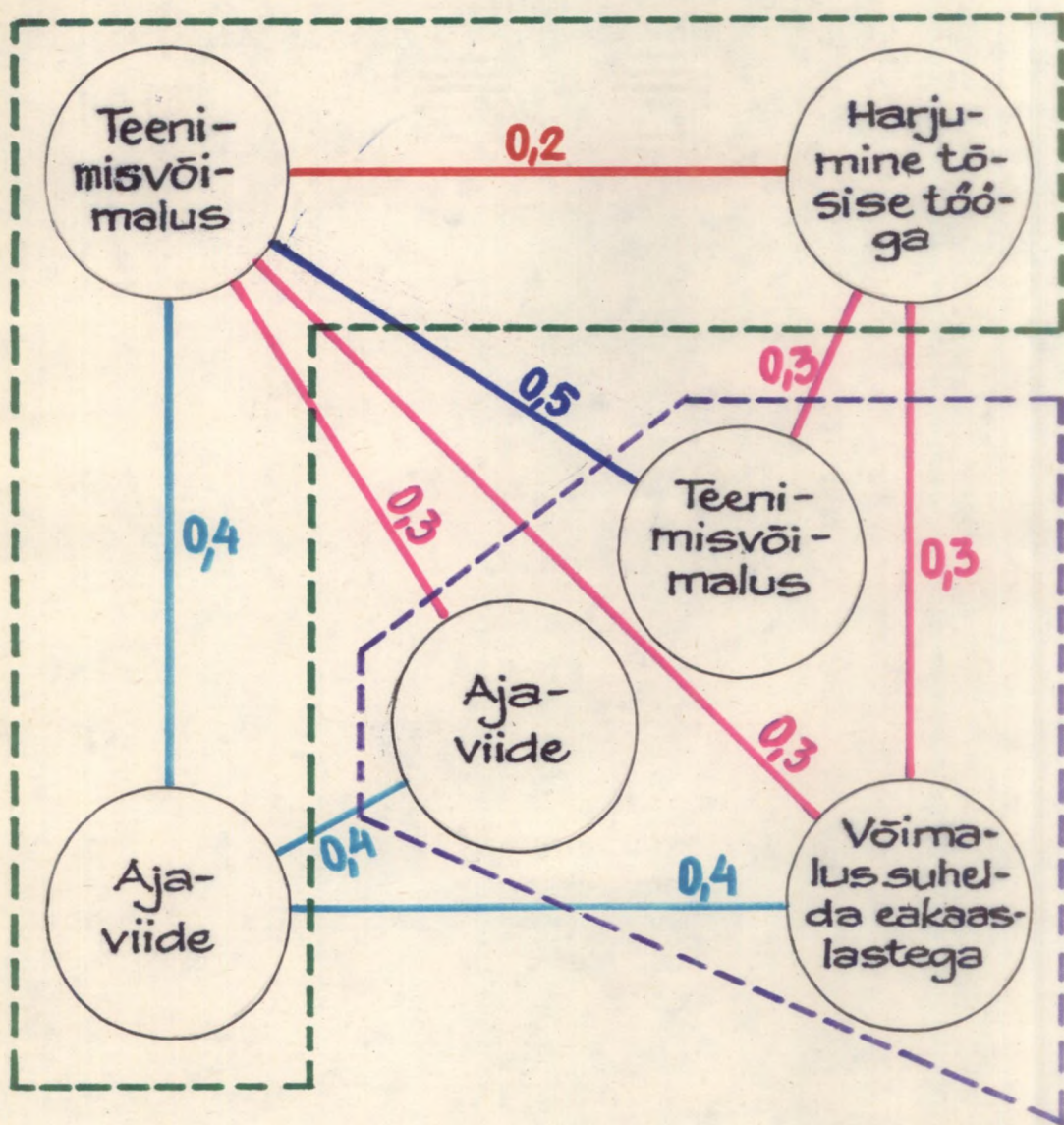
dust taotlevate õpilaste kodudele, kus ilmselt esitatakse laste tegevusele üldse kõrgemaid nõudeid. Vajab täpsustamist sellise mitmes näitajas avalduva hoiaku sisu: kas on tegemist väga kõrgete nõudmistega või kooli taotluste suhtes vastupidiste taotlustega?

Tee me veel kindlaks vanemate ja õpilaste endi hinnangute vahekorra. Joonisel 3.1. on kiskitluse tulemuste alusel esiatud statistiliselt olulisel tasemel korrelatsioonid vanemate ja õpilaste hinnangute vahel. Kõigepealt nähtub, et vanemate hinnangud on omavahel seotud, seega kindlamalt välja kujunenud, õpilaste endi hinnangute vahelised korrelatiivsed seosed aga on ebastabiilsed. Omavahel on kõige tugevamalt seotud vanemate ja õpilaste endi hinnangud malevale kui teenimisvõimalusele ja vaba aja sisustamise ning suhtlemise kohale. Heed on üldse kõige olulisemaks peetud maleva funktsioonid, mille hindamisel on vanemate ja õpilaste üksteisel suhteliselt suur. Maleva kiskitamine vanemate poolt teenimisvõimalusena on hinnangute seoste keskmises ning mõjutab seega kõige enam maleva hindamist tervikuna. Siin märgitud hindamise aluseid võib lugeda positiivseks ning neile saab tugineda edasises tõe DÕI-see suhtumise arendamisel nii õpilaste kui lastevanemate seas.

Eelnenu kokkuvõtteks võib märkida, et tütamine Eesti õpilasmaleva rühmades on Pärnu kooliõpilaste seas sama levinud kui omal maal tütamine mõnda asutusse või kaitse.

Et suurendada maleva osatähtsust, tuleb arvestada ka Pärnu linna kooliõpilastele iseloomulike joontega ja suhtumisega malevasse. Süvenenemalt on vaja tegelda vana õppekoolega koolide õpilastega seda enam, et õpilaste endi hinnangu järgi on nende vanemate suhtumine malevasse positiivne.

Malevarühmade komplekteerimisel on kasulik teada, et Pärnu



--- õpilased  
 --- lastevenemad

Joonis 3.4. Õpilaste ja nende vanemate õpilasmaleva funktsioonidele antud hinnangute korrelatsioonigraaf

Õpilastele on malev esmajoones eakaaslastega suhtlemise ja teemiskohaks. Propagandatöö tuleb niidugi arvestada ka erinevate gruppide eripära.

Arvamus, et lastevanemad suhtuvad malevasse halvustavalt, ei pea paika. Enamus vanemaid on nõus saama oma last malevasse, kus on võimalus harjuda tõsisel tööga, sisustada vaba aega ja teenida taskuraha. Ehkki vanemad ei looda, et malevas nende laps leiaks oma õige elukutse, ei soodusta malev valdava osa vanemate meelest halbade harjumuste kujunemist ega takista perekonna ühise puhkuse veetmist.

Omalaadne on suhtumine malevasse eriklasside ja parema õppeedukusega õpilastel ja ka lastevanematel. Ilmselt esitatakse siin malevale kõrgendatud nõudmisi, mida aga viimane kui massiorganisatsioon orienteerudes keskmisele tasandile, rahuldada ei saa. Diferentseeritud lühenemine aitaks aga siingi olukorda muuta.

Töötamine majandites ja ettevõtetes. Ankeetküsitlus annab materjali ka õpilaste töötamise kohta väljaspool malevat.

Pärnu linna ettevõtetes ja organisatsioonides töötas suvel 16 % küsitletutest.

Erinevate tunnuste (sugu, õppeedukus, keel, koolitüüp) kaudu võrdlemine näitab, et kõikides rühmades jäävad domineerima need õpilased, kes töötasid väljaspool malevat (tabel 3.1.). Erandiks tuleb siin lugeda hea ja väga hea õppeedukusega õpilasi, kelledest "vaid" vastavalt 46 % ja 50 % töötas suvevaheajal Pärnu linna ettevõtetes ja organisatsioonides.

Selgelt ettevõtetes töötamise suunitlusega on vene õppekeelega koolide õpilased, kellede seas vastav kontingent oli domineerivaim (63 %, tabel 3.5.) Malevarühmade arvukuse kasvu tagamiseks tuleks seda tõsiselt arvestada; vene koolide õpilased

ei hoin tšüst kõrvele, vaid leiavad rakendust väljaspool õpilasmalevat.

Tabel 3.5.

Suvevaheajal väljaspool malevat tšüstenud õpilaste osatšühtaus soo, õppeedukause, keele ja koolitšübi järgi.

SUGU		ÕPPERDUKUS (keskmise hinne)				KEEL		KOOLITŠÜP			
Mees	Naine	Kuni 3,5	3,6 - 4,0	4,1 - 4,5	4,6 - 4,9	5,0	Rusti	Vene	Tavaline klass	Erilclass alates 9. kl.	Erilclass alates 1. vol 2. kl.
53	59	53	54	62	46	50	39	63	54	63	59

Kšisitlus näitas, et õpilased tšütasid suvisel koolivahenajal 79 ettevöttes ja majandis. Sellesse hulka on arvatud ka majandid, kus tšüutati malevarühmadega. Oneti jšüüb malevarühmade baasmajandeid väljaarvateski üle veel umbes 50 ettevötet ja organisatsioonid (tabel 3.6., 3.7., 3.8.). Kuna ankeetikšisitluses ei osalenud kõik Pärnu linna keskkoolilõpetajad ning ka kõik vastajad ei kirjkinud alati ära oma tšüükoha nimetust, peaks kirjginud kogum olona tegelikkuses mõnevõrra suurengi.

Oluline on teada ka seda, kuidas jšüid õpilased rahule tšüstanisega ettevötetes, organisatsioonides, majandites. Konkreetseteks indikaatoriteks on siin samades tabelites esitatud vastused küsimusele, kas kirjgitetavad lihkšid uuesti samasse asutusse tšüüle ja andred nende asutuste kohta, mida õpilased eelistsid, kui tuleks veel valida asutus, kuhu suvel tšüüle minna.

Tabel 3.6.

Pärnu linna abiturientide 1983.a.  
suvevaheaja tükkohad põllumajanduses.

Jrk. nr.	Tükkkoht	Tüki olnud õpilaste arv	Tagasi minna soovijate arv	Sooviks tüütada selles majandis
1.	Halinga sovhoos	14	-	-
2.	Pärivere sovhoos	4	-	-
3.	Vändra sovhoos	3	-	-
4.	Tali sovhoos	2	1	-
5.	Triigi sovhoos	2	1	-
6.	Uhtna sovhoos	2	1	-
7.	Sindi sovhoos	1	-	-
8.	Pärnu sovhoos	1	-	-
9.	Tihemetsa sovhoos	1	1	-
10.	Kolhoos "Siide"	11	4	-
11.	Kolhoos "Luhu"	5	2	-
12.	Kolhoos "Audra"	4	-	-
13.	Kolhoos "Kalevipoeg"	4	2	-
14.	Kolhoos "Dolževik"	1	-	-
15.	Kolhoos "Kulvaja"	1	-	-
16.	Kolhoos "Vahenurme"	1	1	-
17.	Kolhoos "Pärnu Kalur"	1	-	-
18.	Kolhoos Läti NSV-s	3	1	-
19.	TÜÜlaager	1	-	-
20.	Kolhoos (majand täpsusta- mata)	7	3	5
21.	Kolhoos "Edasi"	-	-	1
22.	Agrotüütuskoondis	1	1	-
23.	Kalamajand	1	1	1
24.	Karusloomakasvatuse	2	1	-
25.	Tõrjejaam	1	1	1
26.	EPT	2	1	3
	Kokku	76	22	11

Tabel 3.7.

Pärnu linna abiturientide 1993.a.  
suvevaheaja tükkoed tükstusettevõttes

Jrk. nr.	Tükkoht	TÜÜL olnud õpilas- te arv	Tegasi nima soovi- jate arv	Sooviks tükstada
1.	"Viisnurk"	3	3	2
2.	Metsakombinaat	1	-	2
3.	Masinatehas	13	3	-
4.	"Vikero"	2	1	-
5.	Linakombinaat	2	2	-
6.	1. Dets. nim. Vabrik	1	1	-
7.	Ümbiusvabrik	1	-	7
8.	"Harat"	1	-	-
9.	"Kommunaar"	9	1	-
10.	Ehitusmaterjalide Tehas	2	-	-
11.	TK "Tootsi"	3	2	-
12.	Tehases (nimetus mürkimate)	1	1	1
13.	Piimatoodete Kombinaat	9	3	-
14.	Lihakombinaat	1	1	1
15.	Kalakombinaat	9	4	4
16.	Leivakombinaat	5	-	-
17.	Õlletehas	4	1	3
18.	Pagaritükstus	1	-	-
19.	Kommunaalettevõtete Kombinaat	5	3	-
20.	Elamumajanduskoondis	5	-	-
21.	Teeindustootmisvalitsus	1	-	-
22.	Teeindustus (kõitis mürkimate)	1	1	2
23.	Sidesõlm	5	3	1
24.	Autobaas	3	1	8
25.	Koondis "Auto"	2	1	2
26.	KEK	4	2	4
27.	TREV	1	1	-

Tabel 3.8.

Piknu linna keskkoolilõpetajate  
1983.a. suvevaheaja tükikohad kaubanduses ning  
mittetootmisesfääris

Jrk. nr.	TÜÜkoht	TÜÜl olnud opilas- te arv	Tagasi minna soovi- jate arv	Sooviks tüütada
1.	"Posti Täara"	2	1	-
2.	Kaubandusvalitsus	9	6	2
3.	EMVL	4	3	5
4.	Kauplus "Jõekalda"	1	-	-
5.	Kauplus "Oja"	1	-	-
6.	Kauplus "Tiina"	2	-	1
7.	Kauplus (ettevõtte nirkimata)	2	1	4
8.	Kaubandus (ettevõtte nirkimata)	2	1	10
9.	SÜÜkla "Rannahoone"	10	2	2
10.	SÜÜkla "Atlantika"	1	-	-
11.	SÜÜkla "Riia"	1	-	-
12.	SÜÜkla "Valgeranna"	1	-	-
13.	SÜÜkla (ettevõtte nirkimata)	2	1	2
14.	Restoran "Piknu"	1	-	-
15.	Senatoorium	3	-	1
16.	Haigla	2	1	3
17.	Apteek	1	-	-
18.	Lasteaed	16	4	6
19.	Pioneerilaager	3	2	1
20.	Kuukortide Klubi	2	1	-
21.	Kultuuri- ja puhkepark	1	-	-
22.	Lahemaa rahvuspark	1	1	-
23.	Sportikomitee	1	1	-
24.	VSÜ "Kalev"	1	-	-
25.	Vetolpüüstehing	2	2	-
26.	Keila geoloogiarühm	2	2	2



Et üldistada andmeid koolilõpetajate oelmise suve tšükoh-  
tdest, esitame need tabelis 3.9. kokku võetuna ettevõtete  
rühmade kaupa.

Selgub, et kolhoosides töötas 1983.a. suvel 39, sovhoosi-  
des 30 ja üldse põllumajanduses 76 õpilast (vastavalt ligikau-  
du 16, 12 ja 31 % suvevaheajal tšüli minutest).

Samasse kolhoosi läheks tagasi kolmandik neist, kes kolhoos-  
is töötasid. Sovhooside kohta on vastav näitaja seitsmendik;  
samasse põllumajandusettevõttesse läheks ühtekokku uuesti tšü-  
le ligikaudu 30 % suvel põllumajanduses tšütanud. Veel 11  
õpilast valiks mõne põllumajandusettevõtte suviseks tšükohaks.  
Andmed kõnelevad selgelt kolhooside populaarsusest suvisel tšü-  
kohana.

T a b e l 3.9.

Pärnu linna abiturientide 1983.a.

suvevaheaja tšükohad ettevõtete rühmade kaupa.

Jrk. nr.	Ettevõtete rühmad	Tšüli olnud	Tegasi mõne soovijad	Sooviks tšütada selles ettevõttes
1.	Kolhoosid	39	13	6
2.	Sovhoosid	30	4	-
3.	Muud põllumajandusettevõtted	7	55	5
	Kokku põllumajanduses	76	22	31
4.	Tehased, vabrikud	44	17	16
5.	Toiduainetetšüstus	29	9	8
6.	Teenindus, transport	22	9	12
	Kokku linna tšüstusettevõtetes	95	35	36
7.	Kaubandus	23	12	22
8.	Toitlustus	16	3	4
9.	Muud asutused ja organisatsioonid	35	14	12
	Kokku kaubandus, toitlustus, muud asutused ja organisatsioonid	74	29	38

Tööstusettevõtetest käsitlene kõigepealt tehaseid ja vabrikuid, kus töötas 44 õpilast, s.o. ligikaudu viiendik käsitlevast kontingendist. Lisades eelnevaile toiduainetetööstuse ettevõtteid, tööstusliku laadiga teenindustettevõtteid ja transpordiasutused selgub, et linna tööstuses töötas üldse 95 õpilast s.o. 39 % suvevaheajal töötanuist. Linna tööstusettevõtete populaarsust tõestab fakt, et see valdkond täieneks 75 % ulatuses (tagasi pöörduks 37 % töötanuist + 38 % valiks kõne sellesse valdkonda kuuluva ettevõtte).

Omaste grupina on esitatud kaubandus- ja toitlustusettevõtteid ning ühlejäänud asutused ja organisatsioonid, kus töötas 74 õppurit (30 % töötavatest õpilastest). Need on õpilaste eelistatunud töötamiskohad sest asendub 91 % ulatuses eelise aastaga võrreldes.

Et õpilasmaleva ühe väärtusliku kirjema tööteti esile teenimisvõimalust (83 %), annab tunnistust Pärnu keskkooliõpilaste tõsisest huvist oma taskuraha saamise vastu. Seda näib kinnitavat ka soov töötada linna tööstusettevõtetes (69 %), kus palga- ja tööttingimuste valikuvõimalused soodsamad. Töötamine tööstusettevõtetes ja teistes linna asutustes ja organisatsioonides üldjuhul pettusust ei valmistata - sellesse valdkonda läheks tööle peaaegu sama palju õpilasi (82 % eelmisest) kui seal töötas.